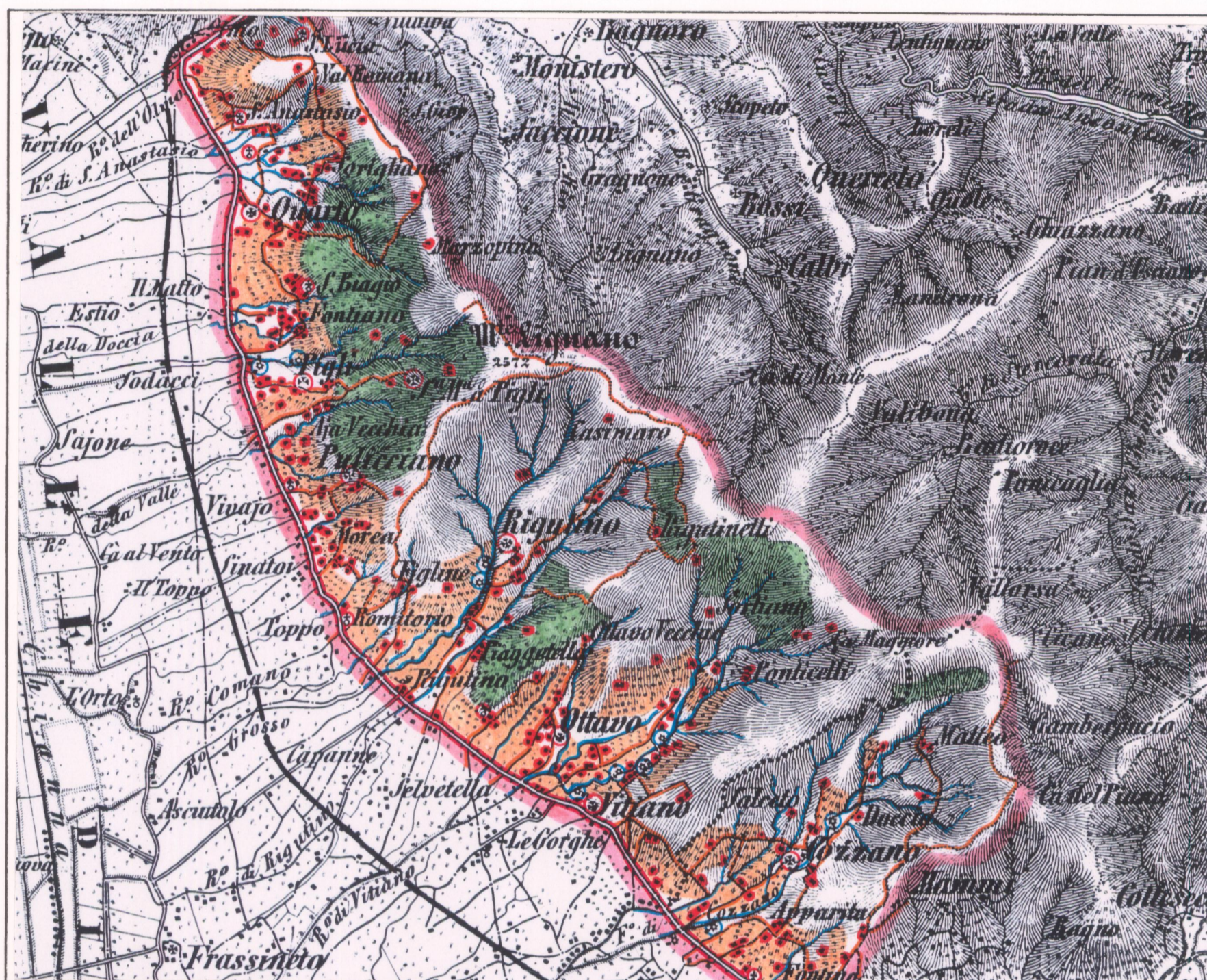
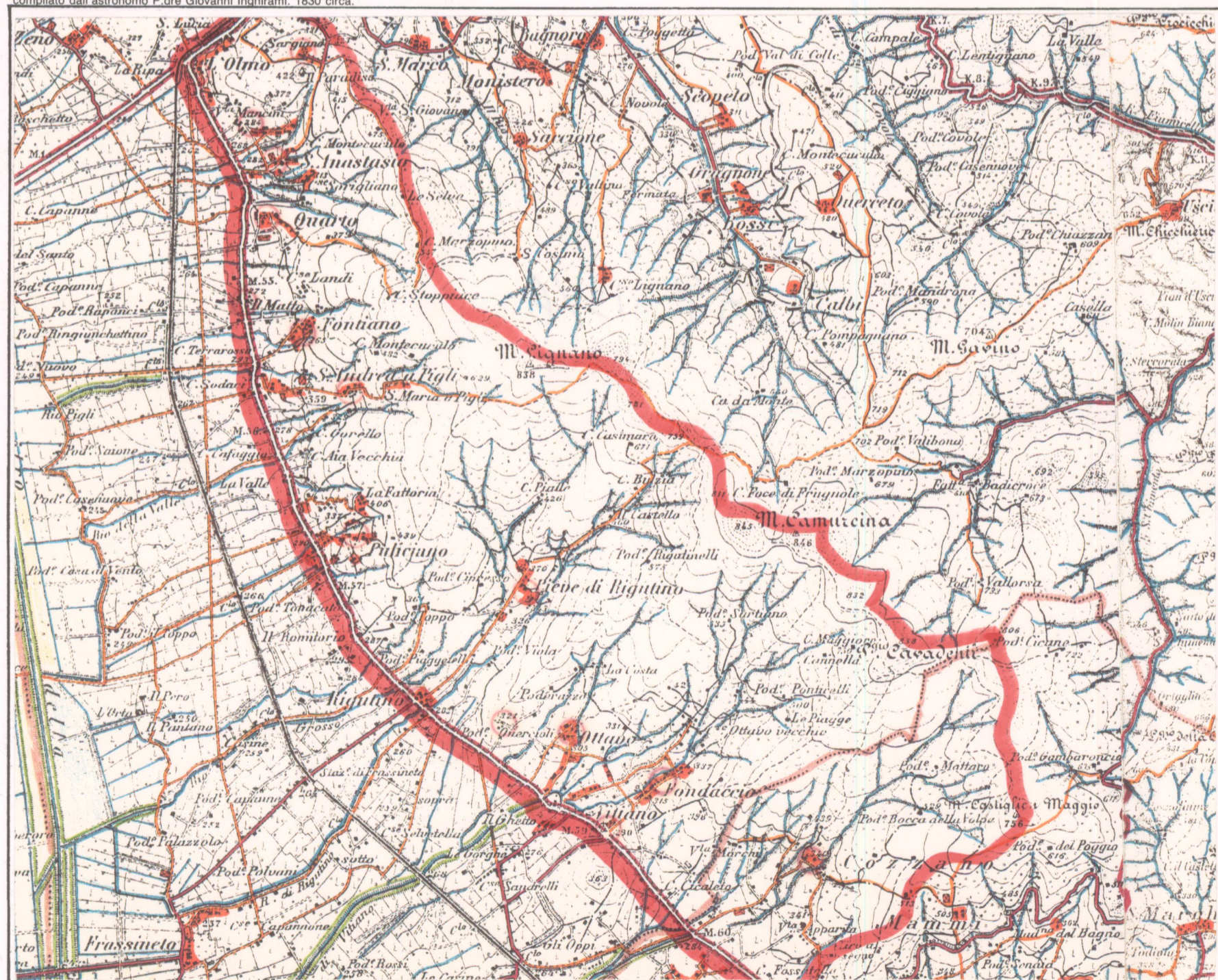


Carta geometrica della Toscana nella proporzione di 1/100.000 copiata dall'originale compilato dall'astronomo P. de Giovanni Inghirami, 1830 circa.



Carta topografica dello Stato Pontificio e del Gran-Ducato di Toscana, Vienna 1851. Scala 1/60.000 (per ingrandimento dalla scala 1/85.400).



Cartografia I.G.M. 1/50.000.1883/1895. Tavoletta: .....

**STRUTTURE DELL' INSEDIAMENTO MEDIOEVALE**  
 Pieve (dalle "Rationes decimarum"): S. MUSTIOLA a Quarto (1274) e S.PIETRO a Monticello (1274)  
 Chiese suffraganee (dalle "Rationes decimarum"): Pieve di Quarto: (1274) S.ANDREA a Pigli, S.BIAGO a Fontiano; (1278) S.ANASTASIO, S.LORENZO a Policiano, S.MARTINO a Policiano; (1302) Pieve di Monticello: (1274) S.QUIRICO a Rigutino; (1278) S.ANGELO a Rigutino, S.MARIA di Ottavo, S.VALENTINO; (1302) S.ANTONIO di Monticello, S.CRISTOFORO di Cozzano  
 Castelli: Pigli (Tafi 1985; Repetti 1833), Fontiano in loc. Castello (Tafi 1985), Rigutino in loc. Il Castello (Tafi 1985), Vitiano Vecchio in loc. La Torre (Tafi 1985)  
 Castelli residenza feudale: Policiano  
 Ville aperte:  
 Monasteri, Conventi, Badie e Ospedali: ospedale di S.Anastasio, di Policiano, di S.Guglielmo  
 NOTE: secondo il Tafi (1985) la chiesa di S.Angelo di Rigutino si trovava presso il castello omonimo (attualmente località Il Castello); l'ospedale di S.Guglielmo era suffraganeo della Pieve di S.Pietro a Monticello (1278)

**STRUTTURE DELL' INSEDIAMENTO MODERNO** (riferimenti alle carte 1, 2, 3: 1830 / 1895) Toponimi e riferimenti alle schede  
 Centri capoluogo di Comune:  
 Frazioni maggiori con chiesa parrocchiale (Repetti 1833 / 1895): COZZANO (S.Cristoforo) 1, FONTIANO (S.Biagio) 3 annessa a Pigli, OTTAVO (S.Maria) 7, PIEVE A QUARTO (S.Mustiola) 8, PIEVE DI RIGUTINO (S.Quirico) 9, PIGLI (S.Andrea e S.Maria) 10 a cui fu annesso Fontiano, POLICIANO (SS.Lorenzo e Martino) 11, S.ANASTASIO a Quarto 14, VITIANO (S.Martino) 16  
 Altre frazioni o nuclei o edifici schedati: FONDACCIO 2, IL MATTO 4, MONTEFORTINO E VILLA MANCINI 5, OLMO 6, QUERCIOLIO 12, RIGUTINO 13, SARGIANO 15  
 Monasteri, Conventi: Sargiano  
 Cappelle, Santuari:  
 Ville e/o Ville-fattorie: villa Il Paradiso a Sargiano 1, villa S.Lucia a Sargiano 2, villa Carniani a Sargiano 3, villa Albergotti a Cicalato 4, villa Burali a Pigli 5, villa Capponi a Policiano 6, villa Val di Romana 7, villa lungo strada a Vitiano 8, villa L'Apparita a Castiglion Fiorentino 9, villa Matilde a Olmo 10, villa Mancini a Olmo 11, villa Semistori a Ottavo 12, villa Albergotti a Fondaccio presso Pieve a Quarto 13, villa Albergotti a Fondaccio di Vitiano 14 villa Sassaia a Rigutino 15, villa Isacchi a Querciolo 16, villa Fossombroni a Pigli 17  
 Molini: sul Rio di Pigli in loc. Ponticini, I Molini in loc. Pieve di Rigutino, quattro molini sul Rio di Vitiano presso Fondaccio, due molini sul Rio di Cozzano nei pressi di Cozzano  
 Edifici paleoindustriali:  
 NOTE:  
 VIABILITA' AL 1830 / '33  
 Strade regie postali: strada Regia Postale per Perugia  
 Strade non postali e provinciali rotabili:  
 Strade comunitative rotabili principali (Repetti / Zuccagni Orlandini): strada per Pigli, strada per Rigutino e Pieve di Rigutino  
 Altre strade e sentieri: strada di valico da Rigutino per Palazzo del Pero, attraverso Lignano  
 Principali variazioni al 1851: strada di crinale per il monte Lignano da S.Lucia; si infittisce la rete dei sentieri  
 Principali variazioni al 1883 / '95: decade il percorso Rigutino-monte Lignano-Valle del Cerfone  
 NOTE:

Costituisce il versante occidentale del massiccio M. Lignano-M. Camurcina con la base collinare compresa tra Olmo e Vitiano, all'interno del territorio comunale aretino, ad eccezione della modesta appendice di Cozzano, referente di Castiglion Fiorentino.

I limiti sono costituiti, a nord-est, dal sistema di crinale principale da M. Castiglion Maggio a M. Lignano, fino al promontorio di Sargiano; a sud-ovest dalla S.S. 71 che segna il bordo pedocollinare; a sud-est dalla vallecchia del Rio di Cozzano, con le prime propaggini periferiche di Castiglion Fiorentino; infine a nord-ovest dall'angusta insenatura di Olmo, che interrompe la continuità del sistema collinare meridionale della piana di Arezzo.

Morfologicamente dal crinale principale sopradetto si staccano una serie di crinali secondari di modesta entità (il più alto è Poggio Arcipressino con i suoi 472 m), intervallati dal sistema delle vallecchie interne, alcune configurate in cospicui invasi; i borri che da queste discendono (Rii di Sorigliano, Fontiano, Pigli, Rigutino, Vitiano, Cozzano, Fosso Grosso) innervano, con la maglia dei percorsi e la rete minuta di scolo, l'area di bonifica della Chiana.

Se si traccia un'ipotetica sezione -tipo, nel senso E/O, emergono le principali tipologie insediative e cioè i nuclei di mezza costa, gli aggregati di valle e quelli sorti a margine della viabilità storica.

Sono riconducibili alla prima categoria le formazioni a pettine che strutturano il settore meridionale: il fragile crinale di Pigli con l'abitato, la villa fortificata, la basilica di S. Andrea e l'antica chiesa di S. Maria; l'asse Rigutino-Pieve di Rigutino, all'interno della vallecchia compresa tra il Rio omonimo e il Rio Grosso; infine i sistemi speculari di Ottavo e Vitiano con le formazioni più recenti sgranzate sul pedecolle e i nuclei-matrice arroccati a mezzacosta. E' inoltre leggibile la rete insediativa degli elementi isolati, residuo della fase di incastellamento altomedievale (Policiano, strutture fortificate di Pigli, Rigutino, la Torre presso Vitiano vecchio, il Castello sopra Fontiano) o riconoscibili all'interno dell'organizzazione territoriale delle pievi di S. Mustiola a Quarto (Fontiano, Pigli, Policiano) e di S. Pietro a Monticello (Rigutino, Ottavo, Toppo- Figline, Cozzano).

All'interno della seconda tipologia annoveriamo: il sistema insediativo compreso tra l'espansione sud di Olmo e il promontorio di Pieve a Quarto, con i nuclei di Montefortino, Fondaccio e Sorigliano, villa Mancini e il tessuto sparso di S. Anastasio; il settore nord dell'abitato di Rigutino -unica frazione nel comune di Arezzo ad essere suddivisa in quadranti-, disteso nella vallecchia incuneata tra i due borri; l'aggregato di Fondaccio, sgranzato tra il Rio di Vitiano e il versante nord di Poggio Arcipressino; infine il breve pianoro che accoglie la chiesa e il cimitero di Cozzano, a margine della periferia settentrionale di Castiglion Fiorentino.

Tra i nuclei attestati sulla viabilità principale (S.S. 71) e investiti da fenomeni di crescita urbana massiccia troviamo: Olmo, incuneato nella strettoia che taglia il promontorio-sud della piana di Arezzo, con l'appendice moderna di Madonna di Mezzastrada; l'aggregato de Il Matto, allungato fino a i Ponticini; i tessuti sedimentati di Policiano -con il nucleo matrice del Poggio- e di Rigutino, che hanno deformato, nella loro espansione, l'originale impianto cruciforme; infine il borgo sgranzato di Vitiano con le appendici de Il Ghetto e Cicalato, quest'ultimo prossimo all'antico sito della pieve di S. Pietro in Monticello o in Butintoro.

Particolarmente significativa è l'armatura territoriale delle ville che punteggiano l'intera area, dalle tipologie inurbate (villa Nenci a Policiano, villa Albergotti a Fondaccio) alle residenze di campagna (villa Seristori a Ottavo, villa Fossombroni a Pigli, villa l'Apparita a Castiglion, villa Mancini a Olmo, ecc.).

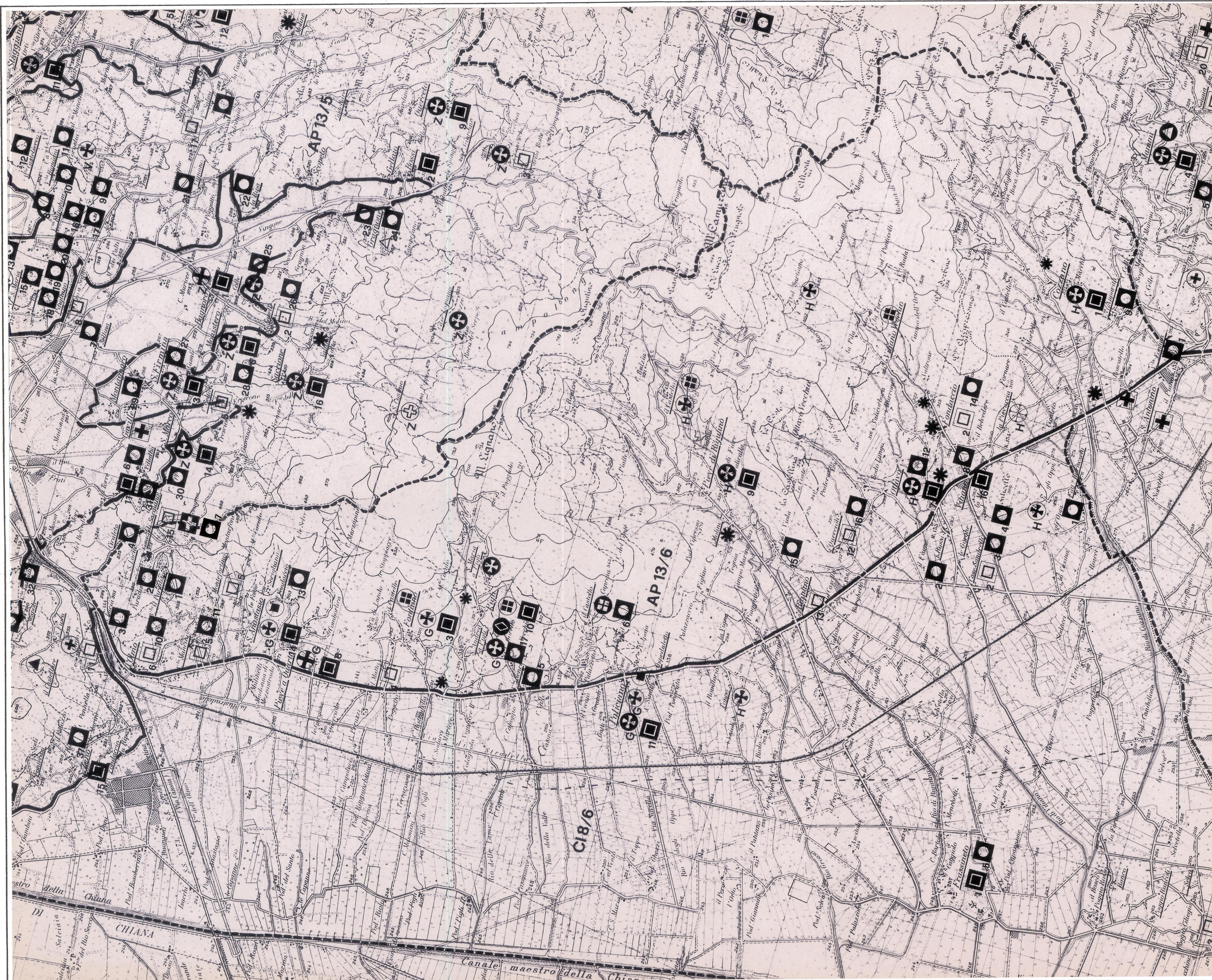
La viabilità è organizzata sull'asse dell'antica Regia Postale per Perugia (attuale S.S. 71) che delimita, a ovest, l'unità di paesaggio e dal sistema delle "comuni e vicinali" che risalgono le vallecchie e il versante del M. Lignano -particolarmente significativo era il percorso di valico che da Rigutino conduceva a Usciano e alla Val Cerfone-; veri e propri sistemi-matrice dell'impianto urbano sono la "vicinale di Fello", su cui si arrocca Fontiano; la "comune di Pigli"; la via Novella di Policiano, che interseca l'asse di sviluppo longitudinale, saldando l'aggregato storico del Poggio; infine il rettilineo Pieve- Rigutino che innerva l'espansione moderna verso Frassineto.

L'uso del suolo connota fortemente il paesaggio: la fascia dell'oliveto delimita, senza soluzione di continuità, il sistema delle vallecchie interne, disegnando, con i terrazzamenti e i ciglionamenti, il profilo di versanti; le formazioni forestali (50%), soprattutto latifoglie (23%) con limitate aree di rimboscimento (5%), orlano i crinali, solo limitatamente intaccate da aree a prato e prato-pascolo. Ridotte anse di pianura affiorano qua e là con culture estensive (14%) e scarse presenze di vigneti (2.5%); rare sono le permanenze di seminativo arborato (4%).

I valori paesistici si distribuiscono in maniera disomogenea: al sistema di fondovalle, intensamente urbanizzato, si contrappone la fascia pedocollinare che conserva, in genere, un livello qualitativo elevato; particolarmente significativa è l'emergenza orografica di monte Lignano, con quel suo carattere di "frontalità percettiva" verso la valle -nei confronti della quale è riferimento visivo costante- e il grande patrimonio boschivo che lo contraddistingue (in tal senso sarebbe auspicabile la valorizzazione a parco naturalistico).

Tra le aree interessate da forti fenomeni di alterazione si segnalano: la fascia periferica di Olmo, fino a Madonna di Mezzastrada, che ha, ormai, accerchiato il polmone verde di villa Mancini, rendendo praticamente illeggibile l'eccezionale sistema dei viali rurali, segnati da splendidi pini marittimi; la valle di S. Anastasio e Sorigliano, con un tessuto insediativo profondamente trasformato e confuso; il "continuum urbano" sviluppatosi a margine della Statale, praticamente da Olmo a

\* : sigla del "sottosistema di paesaggio"; cfr.: R. Rossi, G.A. Merendi, A. Vinci, I sistemi di paesaggio della Toscana, Regione Toscana, 1994.



Rigutino, con rare interruzioni verdi; le corpose espansioni moderne di Policiano e Rigutino -quest' ultima più ordinata- che hanno cancellato o inglobato i segni dell' insediamento storico.

Altrei le plaghe territoriali, connotate da fenomeni di permanenza qualitativa -da cui ripartire nell' ottica della riqualificazione- sono identificabili nel promontorio di Pieve a Quarto, nell' eccezionale sistema di crinale di Pigli, nelle concrezioni di mezza costa di Pieve di Rigutino e Vitiano Vecchio, infine nelle formazioni diffuse di Ottavo, Fondaccio, Vitiano e Queciolo.

Toponomastica: Lignano, Vitiano, Pulciano, Fontano, Cozzano derivano da nomi personali latini, mentre Pieve a Quarto e Ottavo traggono origine dalla numerazione delle miglia sulla strada romana a partire da Arezzo. Rigutino deriverebbe da 'rubus', rovo o spino.

kmq / Numero parrocchie =	3.4
Abitanti di nuclei e frazioni al 1951 / kmq =	67.0
Abitanti case sparse al 1951 / kmq =	57.7
Abitanti totali al 1951 / kmq =	124.7

SISTEMA INSEDIATIVO MEDIOEVALE      SISTEMA INSEDIATIVO MODERNO

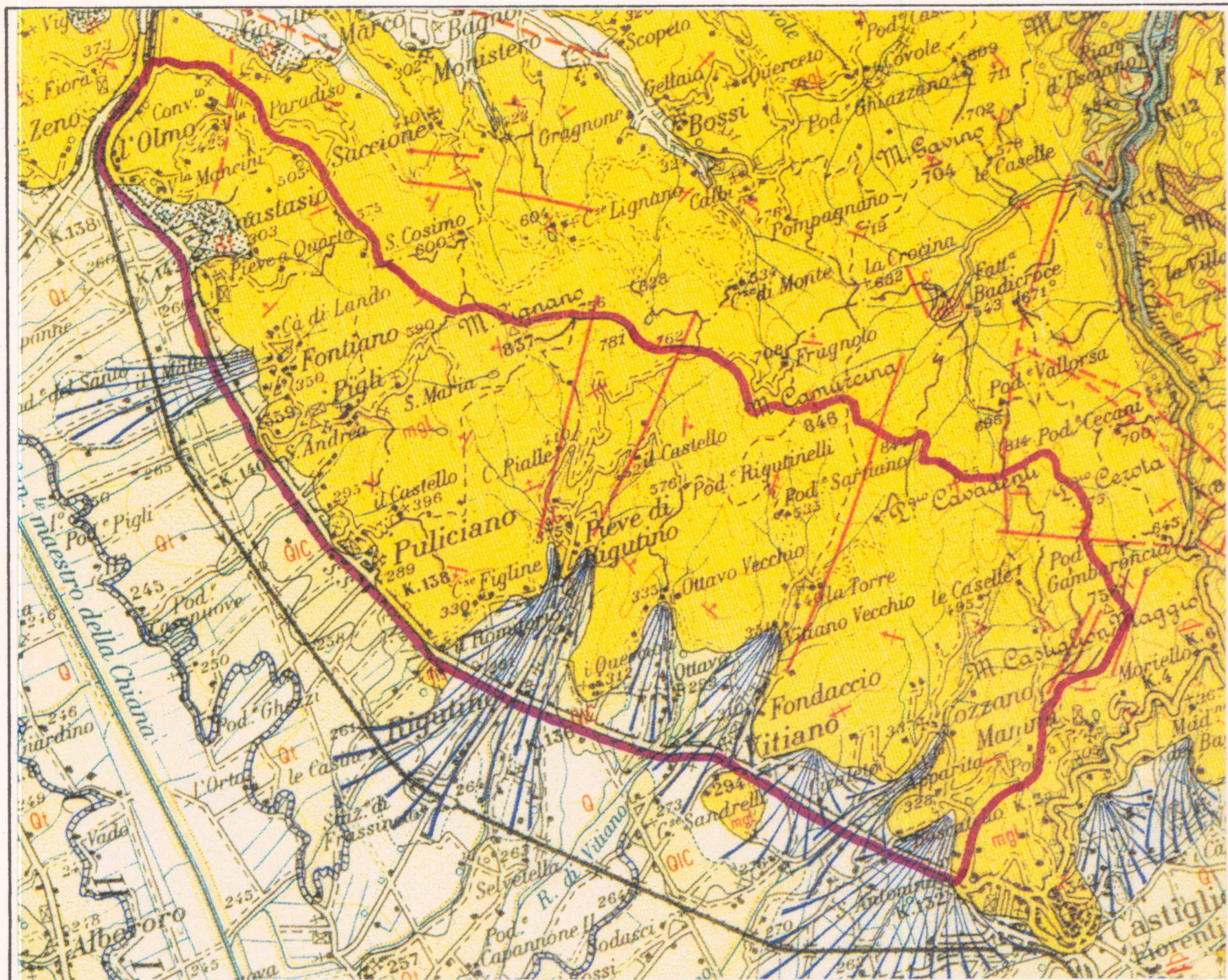
Pieve	★ ☆	Aggregati/parrocchia	◻
Chiesa suffraganea	⊕ ⊕	Aggregati minori	◻
Monastero, convento	⊕ ⊕	Monasteri/conventi	⊕
Badia	⊕ ⊕	Cappelle/santuari	⊕
Eremo	⊕ ⊕	Ville/fattorie	◻
Castrum	⊕ ⊕	Molini	✱
Castello res. feudale	▲ ▲	Edif. paleo-industriali	✱
Rocca, fortezza	▲ ▲		
Villa aperta	■ ■	N.B.	
Torre	◊ ◊	A, B, ...: piversi interni al sottosistema di paesaggio;	
Casa-torre	◊ ◊	1, 2, ...: numero progressivo delle schede interne all'unità di paesaggio;	
Ospedale	◻ ◻		
Ponte	⊕ ⊕	★ edificio esistente;	
		☆ edif. non esistente o ruderi	

Strade/sentieri esistenti al 1830

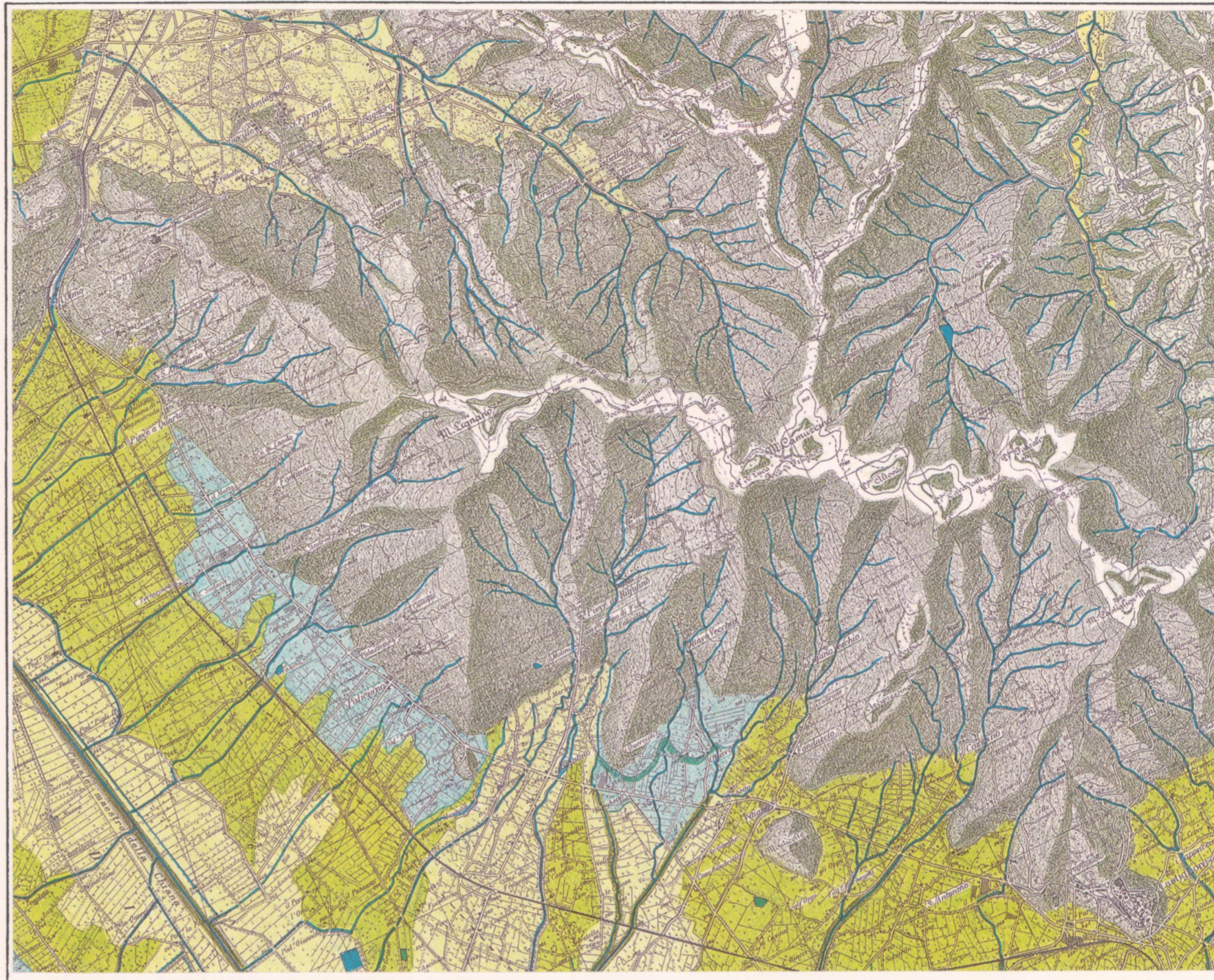
Strade/sentieri esistenti al 1851

Strade/sentieri esistenti al 1895

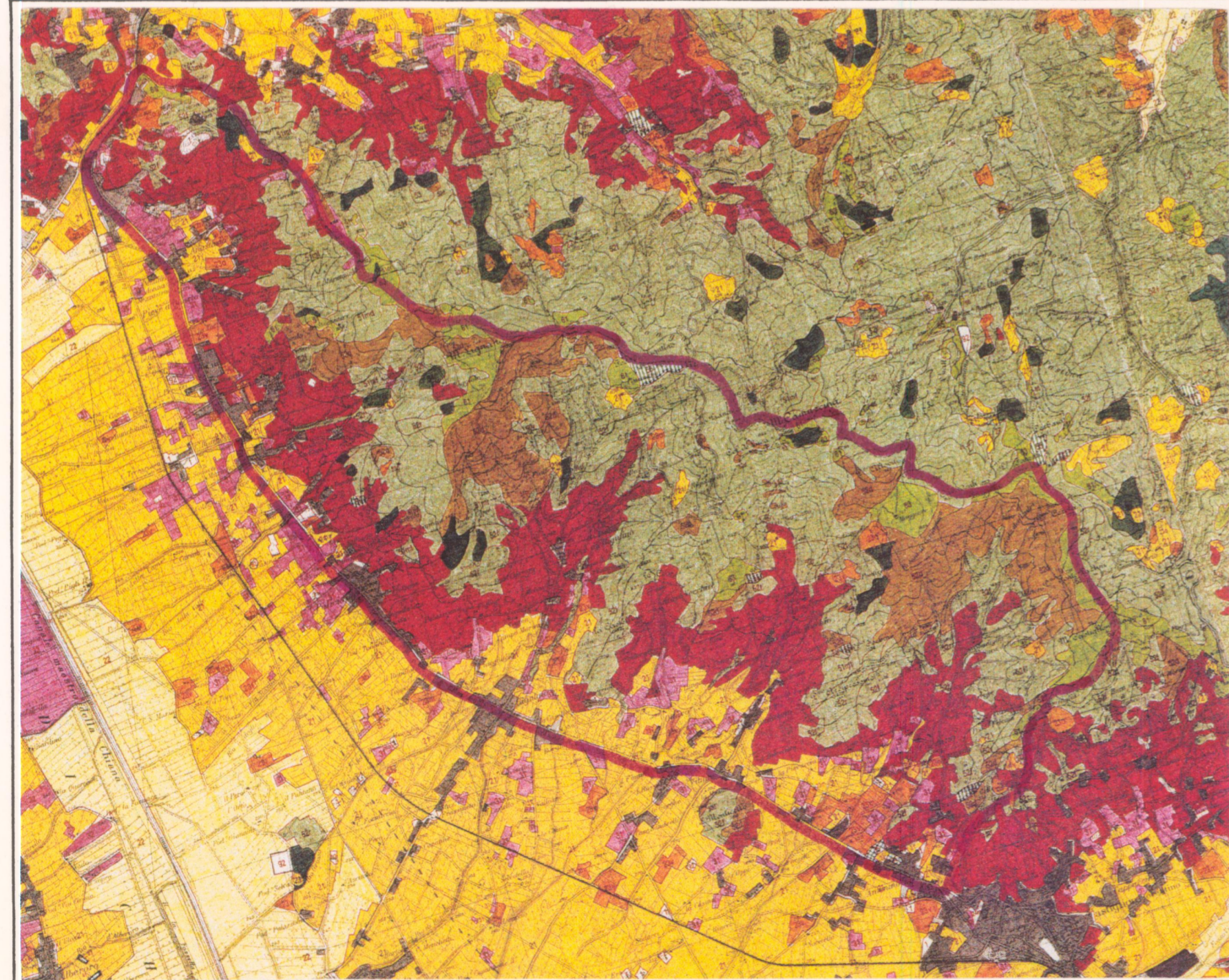
★ sigla del "sottosistema di paesaggio"; cfr.: R. Rossi, G.A. Merendi, A. Vinci, LSI: sistemi di paesaggio della Toscana, Regione Toscana, 1994.



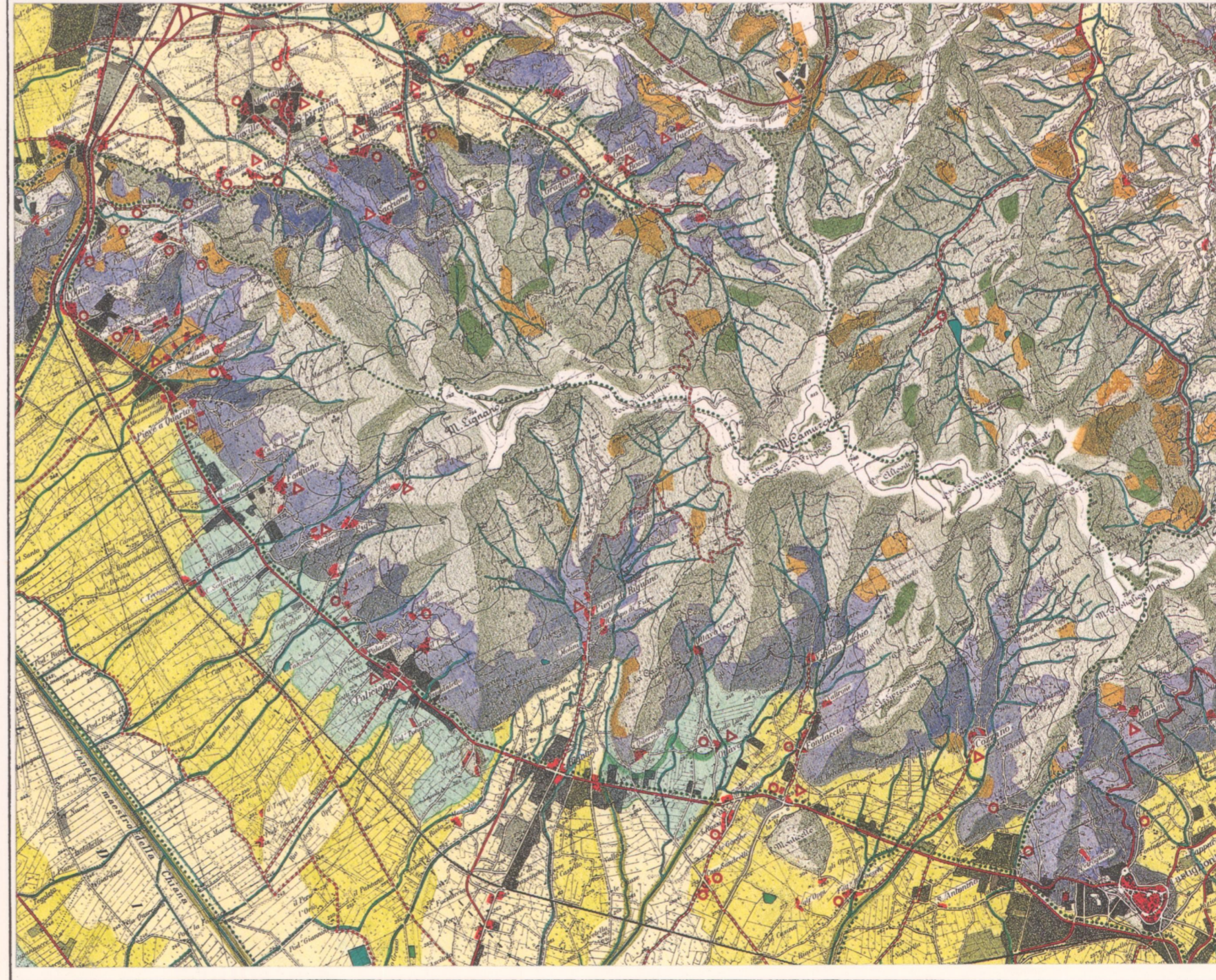
1. Carta geologica, scala 1/50.000 (ingrandimento dall'originale nella scala 1/100.000)



2. Carta del rilievo, scala 1/50.000 (elaborazione sulla base della Carta topografica regionale nella scala 1/25.000 della Regione Toscana, 1978)



3. Carta dell'uso del suolo, scala 1/50.000 (elaborazione dalla Carta dell'uso del suolo della Regione Toscana nella scala 1/25.000, 1985)



4. Carta della struttura insediativa, 1/50.000 (elaborazione sintetica delle carte 2 e 3)

1. ELEMENTI DELLA MORFOLOGIA

1.1. Monti e Poggi principali: M.Lignano (754), M.Camarcina (846), M. Altoviti (844), Campolongo (781), P. Cavadenti (855), P. Cerota (775), M. Castiglione Maggio (756)

1.2. Crinali principali: da M.Lignano a M. Castiglione Maggio

1.3. Crinali secondari: P. Cavadenti-P. Arcipressino, tra il Rio di Vitiano e il Rio di Cozzano

1.4. Corsi d'acqua e fondovalle principali: rio Sorigliano, R. Fontiano, R. di Pigli, F. Grosso, R. di Rigutino, R. di Vitiano, R. di Cozzano

2. GEOLOGIA:

Al pari di tutte le altre aree confinanti anche questa è formata soltanto dalle arenarie alternate ad argilliti dell'Unità Cervarola-Falterona, le quali presentano una certa varietà di giaciture e riemergono in due piccoli affioramenti, circondati dai depositi fluvio-lacustri, a sud della valle di Vitiano e a nord di quella di Rigutino; dalle due valli discendono e si aprono sulle superfici pianeggianti di origine fluvio-lacustre i conici di deiezione più robusti di questa antica linea di costa.

Il versante è intensamente appoderato, anche se i coltivi terrazzati, a prevalente oliveto e qualche più raro vigneto, non si spingono in alto quanto sulle pendici cortonesi. Nella fascia alta del crinale, soprattutto dal Monte Lignano, antica sede eremitica, al Monte Castiglione Maggio, si prolunga una fascia più o meno ampia di bassa brughiera che documenta trascorsi usi pastorali. Al di sotto i versanti sono coperti da zone boscate di diversa ampiezza, in cui con forte contrasto con il versante opposto, dove a baclo si trovano gli abeti, le querce caducifoglie si mescolano ai lecci. Il denso appoderamento delle pendici basse, che ha moltiplicato le sparse case rurali, alcune di grande pregio, è accompagnato anche dalla presenza di numerosi piccoli nuclei storici. Lo splendore costiero del versante, arricchito da ville, è un po' offuscato lungo la linea pedecollinare dall'aspetto discutibile dei segmenti urbanizzati lungo il pedecolle.

3. LITOLOGIA

	Kmq.	%
- Depositi alluvionali recenti ed attuali	2,86	9,35
- Depositi fluviali, lacustri, marini, terraz.	1,14	3,73
- Sabbie fluvio - lacustre con argille e ghiaie	0,74	2,41
- Scisti e argilliti con intercalate arenarie	25,84	84,5

4. RILIEVO

4.1. Intensità di rilievo: (fascia in m. : kmq. / %) (21-40:0,66/2,15)(41-150:9,02/29,49)(151-250:15,80/51,67)(251-450:5,11/16,70)

4.2. Fasce altimetriche prevalenti: (fascia in m. : kmq. / %) (201-300:4,69/15,33)(301-400:9,05/29,60)(401-500:5,83/19,05) (501-600:4,50/14,71)(601-700:3,39/11,10)(701-800:2,69/8,80) (801-900:0,43/1,41)

4.3. Quota min. / media/ max.: 257/460/831

4.4. Classi di pendenza:	< 10° (kmq. / %)	10/35° (kmq. / %)	> 35° (kmq. / %)
	9,01/29,47	21,27/69,55	0,30/0,99

5. USO DEL SUOLO

	1978 (kmq. %)	1991 (kmq. %)
1 AREE URBANIZZATE	0,92 3,02	1,65 5,39
2 AREE AGRICOLE	13,17 43,04	13,25 43,32
2.1 Colture erbacee	3,54 11,57	4,32 14,11
2.1.1 Semin. semplici ed irrig.	2,13 6,95	3,04 9,94
2.1.2 Seminativo arborato	1,41 4,62	1,28 4,17
2.1.2.1 di cui abbandonato	0 0	0,16 0,52
2.2 Colture arboree specializ.	9,63 31,47	8,93 29,21
2.2.1 Vigneti	1,43 4,66	0,76 2,48
2.2.2 Oliveti	7,87 25,75	7,71 25,22
2.2.2.1 di cui abbandonati	0 0	0 0
2.2.3 Frutteti ed altre colt. arb.	0,32 1,06	0,46 1,51
2.3 Altro (allevam. pertin.)	0 0	0 0
3 PRATI, PASCOLI, INC.	1,92 6,26	0 0
3.1 di cui Pr. stabili/Pr. pasc.	0,16 0,52	0 0
4 FORMAZ. FORESTALI	14,58 47,67	15,57 50,91
4.1 Boschi di latifoglie	7,18 23,48	7,11 23,24
4.2 Boschi di conifere	1,65 5,38	1,63 5,34
4.3 Boschi misti latif./conif.	0,52 1,69	1,62 5,30
4.4 Rimboscimenti	0 0	1,61 5,26
4.5 Castagneti	0 0	0,06 0,20
4.6 Cesuglieti densi/radi	5,24 17,12	3,54 11,57
4.7 Altro	0 0	0 0
5 AREE NUDE	0 0	0,12 0,38
6 AREE ESTRATTIVE	0 0	0 0
7 ACQUE	0 0	0 0

6. SISTEMA CLIMATICO

	(Kmq. %)
Umido (40<Im<60)	10,19 33,32
Da umido a subumido (0<Im<20)	7,28 23,79

7. SUPERFICIE IN KMQ.

30,58

★ sigla del "sottosistema di paesaggio"; cfr.: R. Rossi, G.A. Merendi, A. Vinci, LAL: sistemi di paesaggio della Toscana, Regione Toscana, 1994.

S.Zeno

S.Fiora

Olmo

Pieve a Quarto

Fonfano

Figli



p.v. N. 1: dall'area di bonifica

p.v. N.

p.v. N.

p.v. N.

p.v. N.

p.v. N.

Film 244... Foto 19A-26A

Film 175... Foto 30A-36A

Film 180... Foto 25A-29A

Film 164... Foto 29-33

Film 164... Foto 28-27

Film 165... Foto 13-14

Film 165... Foto 15-17



p.v. N. 2

p.v. N.

Figli

p.v. N.

Castello di Policiano

p.v. N.

Rigutino

p.v. N.

p.v. N.



p.v. N. 3: da S.Fiora verso la collina di Sargiano

p.v. N.

p.v. N.

p.v. N.



p.v. N. 4: dalla collina di Pieve a Quarto

p.v. N. verso Villa Mancini, Olmo, S. Anastasia

p.v. N.

Fondaccio

p.v. N.



p.v. N. 5: da collina di Pieve a Quarto

p.v. N. verso (da sin.) Ripa di Olmo, Olmo, villa Mancini

p.v. N.

in primo piano (a destra) Fondaccio

p.v. N.



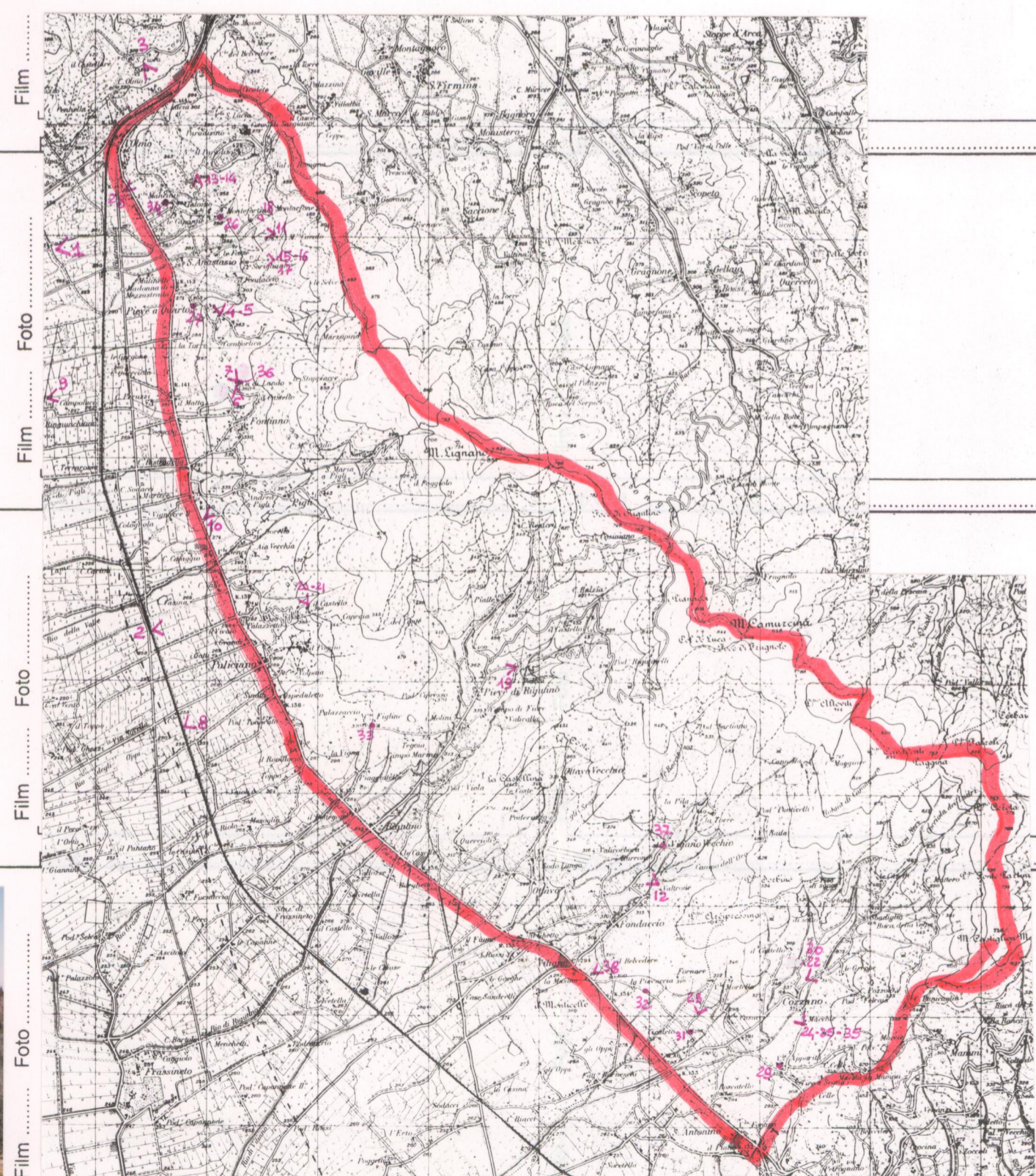
p.v. N. 6: da Pieve a Quarto verso Figli

p.v. N.



p.v. N. 7: da Ca' di Lando verso Pieve a Quarto

p.v. N.



Foto

Film

Foto

Film

Foto

Film

Foto

Film

Foto

Foto

Foto

Foto

Foto

Foto

Foto

Film 175... Foto 254-29A



p.v. N. 8: Policiano, in alto il castello

p.v. N.

p.v. N.

p.v. N.



p.v. N. 9: Film 167 Foto 7A-10A

p.v. N.: in ass. Fontano, a destra S. Andrea e P. P.

Film 166... Foto 0A-3A



p.v. N. 10: verso S. Andrea e Figli

p.v. N.

p.v. N.

Film 164... Foto 4-4



p.v. N. 11: verso S. Anastasio

p.v. N.: sulla sinistra Pieve a Quarto

p.v. N.

Film 171... Foto 1A-4A



p.v. N. 12: da Valtropa

p.v. N.

p.v. N.

Film 163... Foto 6



p.v. N. 13:

Film 163... Foto 7-8



p.v. N. 14

p.v. N.

Film 164... Foto 8-10



p.v. N. 15: verso Sovigliano

p.v. N.: Pieve a Quarto, sulla sinistra

Film 163... Foto 33-34



p.v. N. 16: verso S. Anastasio

p.v. N.

Film 163... Foto 36



p.v. N. 17

Film 163... Foto 36A



p.v. N. 18

Film 169... Foto 29-31



p.v. N. 19: verso Pieve di R. Putino

p.v. N.

Film 167... Foto 19A



p.v. N. 20: del Castello di Policiano

Film 167... Foto 20A



p.v. N. 21: (part.)

Film 254... Foto 25A-26A



p.v. N. 22: loc. "Il malino" sopra Cozzano

p.v. N.

Film 255... Foto 16-17



p.v. N. 23: verso S. Martello

p.v. N.

Film 254... Foto 31-32



p.v. N. 24: da "Le Macchie" verso Cozzano

p.v. N.

Film 254... Foto 28A-29A



p.v. N. 25: (idem)

p.v. N.



Film .162. Foto .15.....

p.v. N. 26.: Hautefortino... (part.)



Film .163. Foto .24.....

p.v. N. 27.: Pieve a Quarto dallo piano



Film .162. Foto .36A.....

p.v. N. 28.: verso Olmo



Film .255. Foto 6.....

p.v. N. 29.: villa Apparita



Film .254. Foto .2ZA.....

p.v. N. 30.: verso il Mulino, sopra Cozzano



Film .255. Foto .15.....

p.v. N. 31.: verso Saceto



Film .255. Foto .12.....

p.v. N. 32.: via presso di P. Stocci



Film .163. Foto .9.....

p.v. N. 33.: Casa Figliu



Film .163. Foto .11.....

p.v. N. 34.: villa Mancini



Film .255. Foto .5.....

p.v. N. 35.: verso Cozzano



Film .165. Foto .26.....

p.v. N. 36.: Pa' di Lanala, da Fonteno



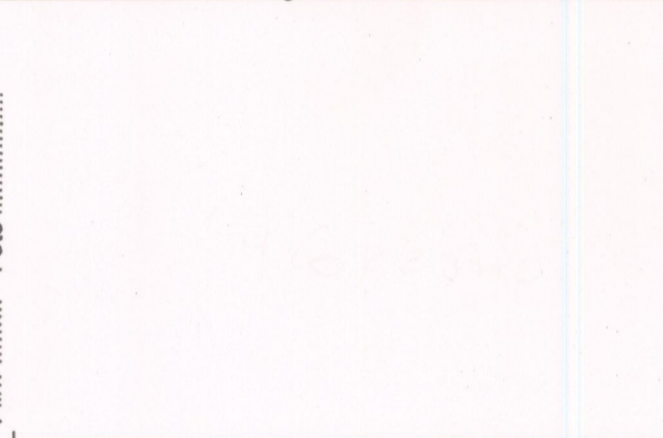
Film ..... Foto .5A.....

p.v. N. 37.: verso Vitiano vecchio



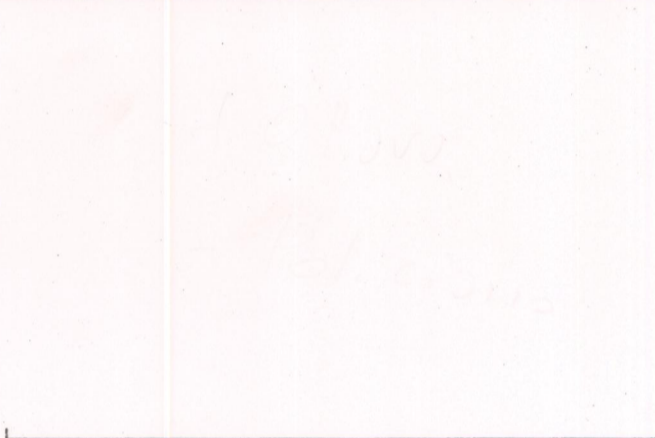
Film .171. Foto .20A.....

p.v. N. 38.....



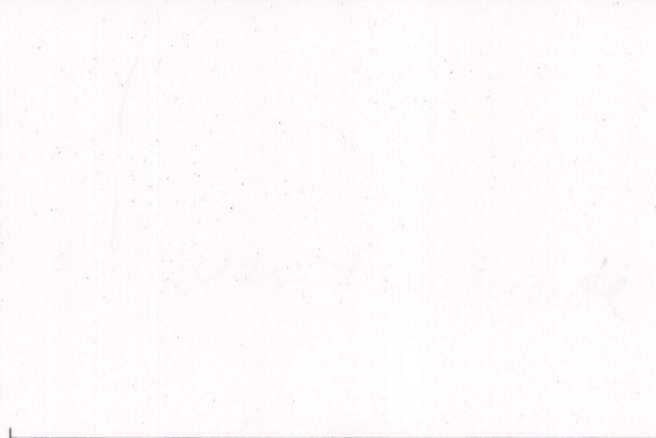
Film ..... Foto .....

p.v. N. ....



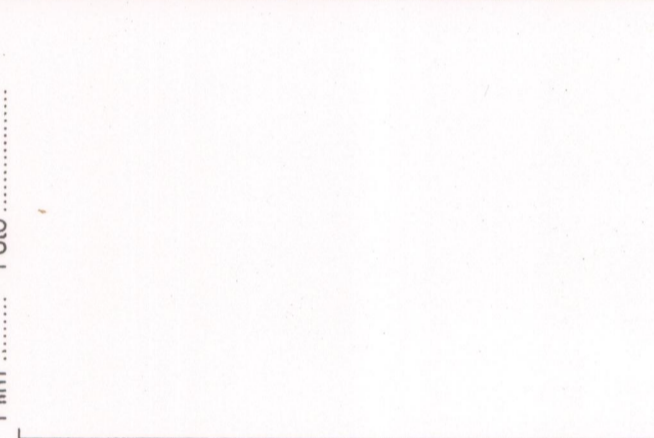
Film ..... Foto .....

p.v. N. ....



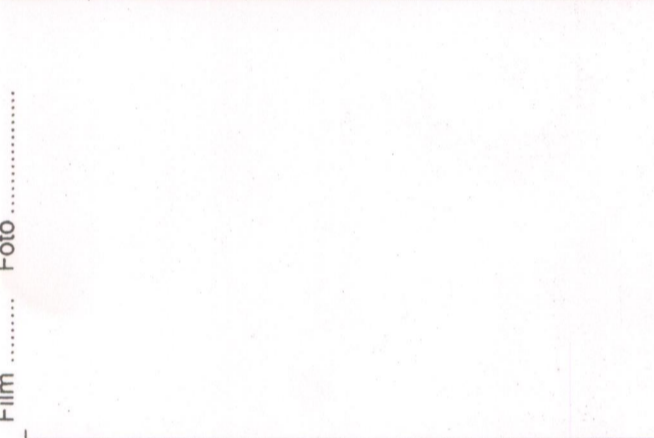
Film ..... Foto .....

p.v. N. ....



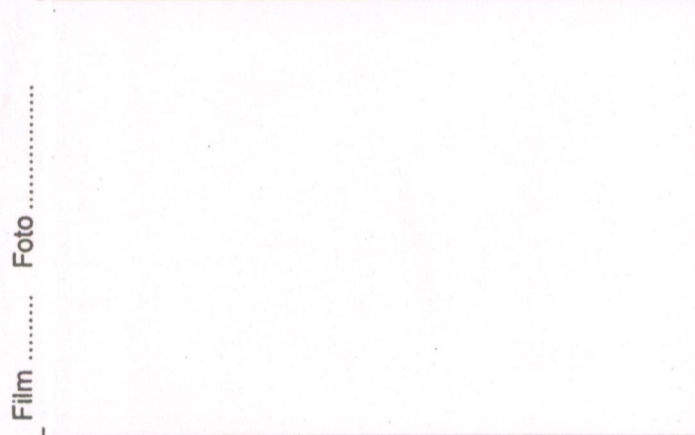
Film ..... Foto .....

p.v. N. ....



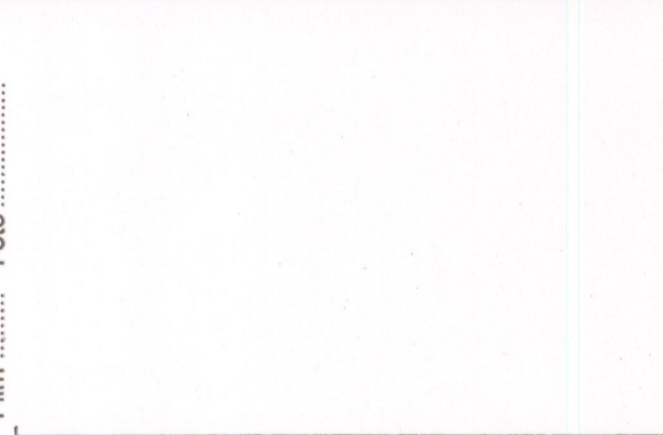
Film ..... Foto .....

p.v. N. ....



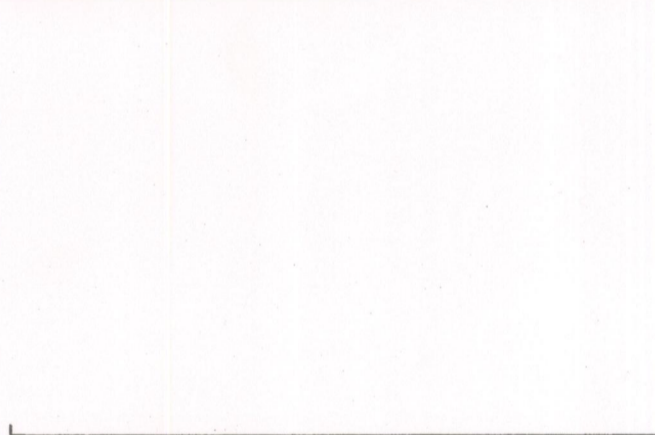
Film ..... Foto .....

p.v. N. ....



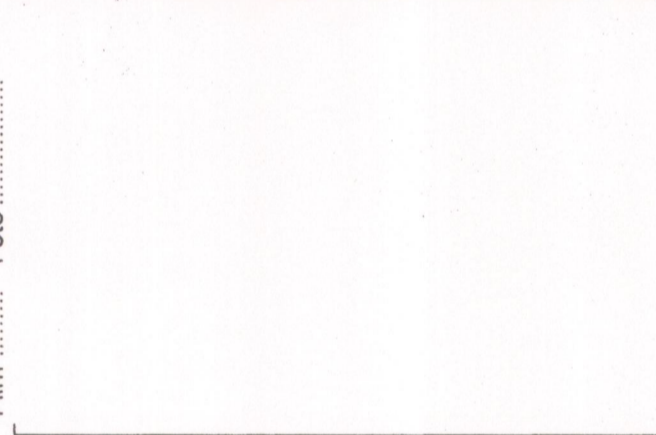
Film ..... Foto .....

p.v. N. ....



Film ..... Foto .....

p.v. N. ....



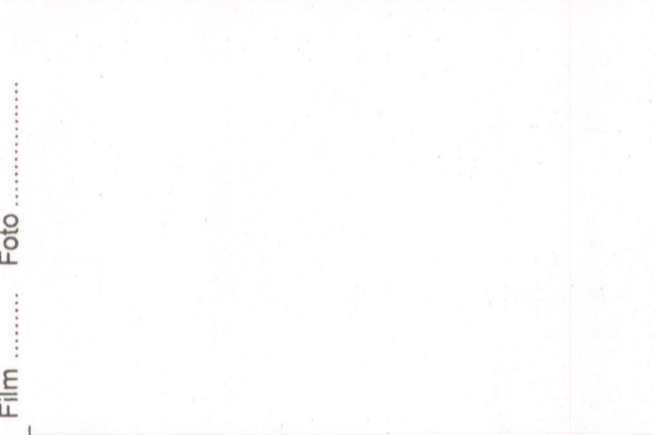
Film ..... Foto .....

p.v. N. ....



Film ..... Foto .....

p.v. N. ....



Film ..... Foto .....

p.v. N. ....



Film ..... Foto .....

p.v. N. ....



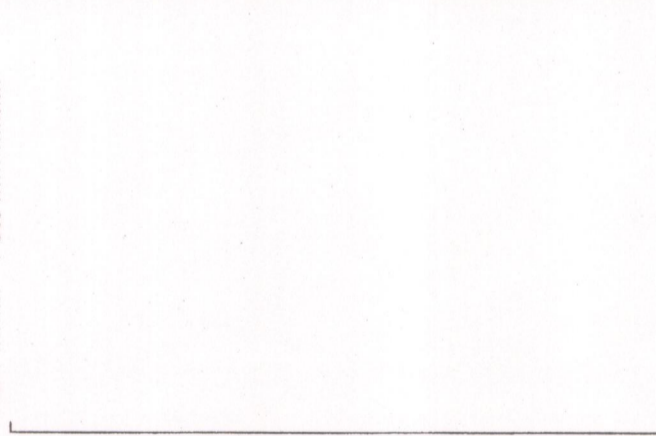
Film ..... Foto .....

p.v. N. ....



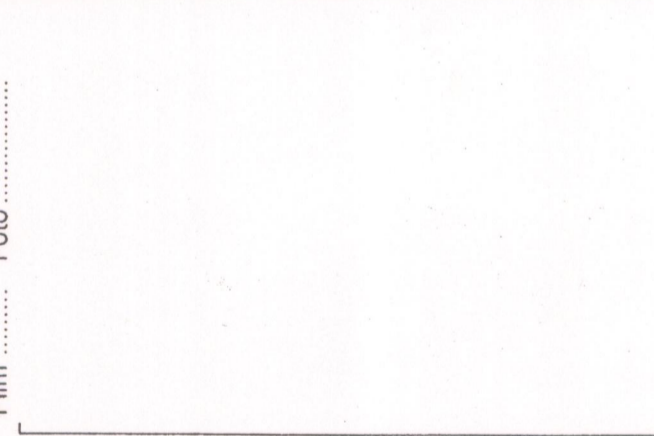
Film ..... Foto .....

p.v. N. ....



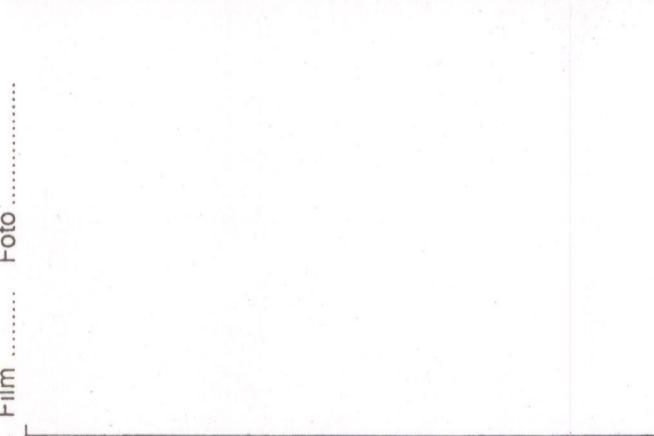
Film ..... Foto .....

p.v. N. ....



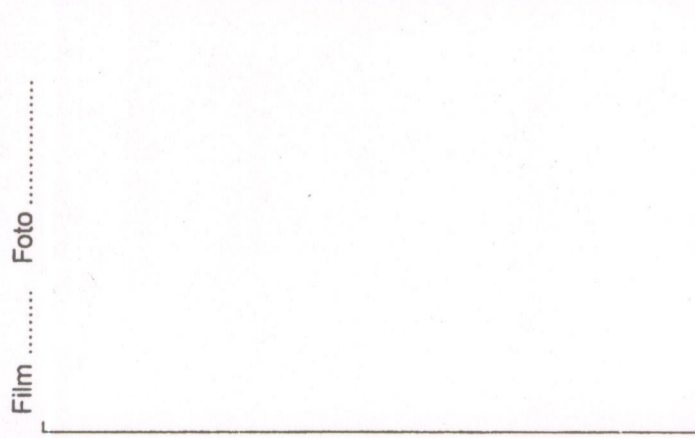
Film ..... Foto .....

p.v. N. ....



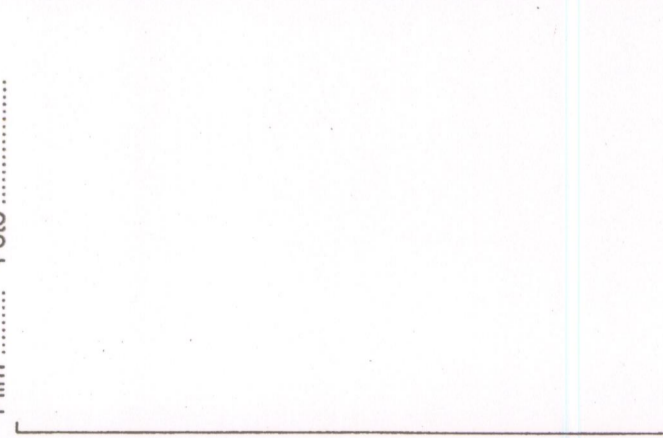
Film ..... Foto .....

p.v. N. ....



Film ..... Foto .....

p.v. N. ....



Film ..... Foto .....

p.v. N. ....



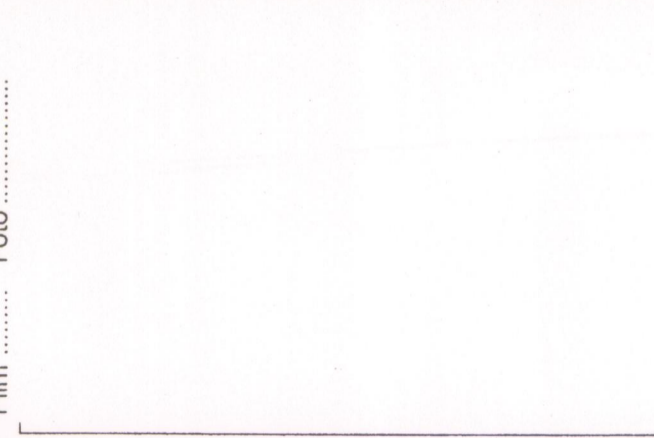
Film ..... Foto .....

p.v. N. ....



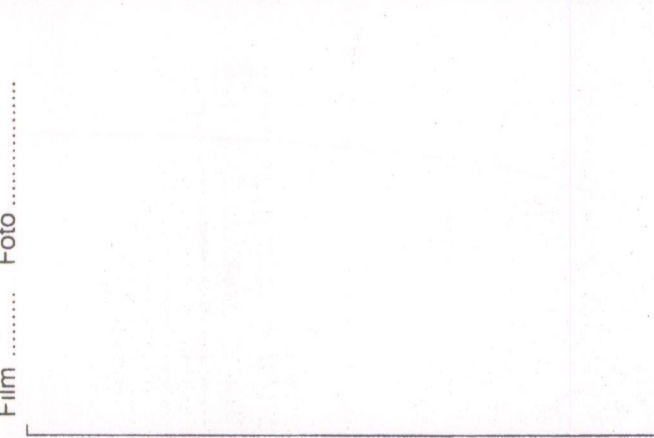
Film ..... Foto .....

p.v. N. ....



Film ..... Foto .....

p.v. N. ....



Film ..... Foto .....

p.v. N. ....