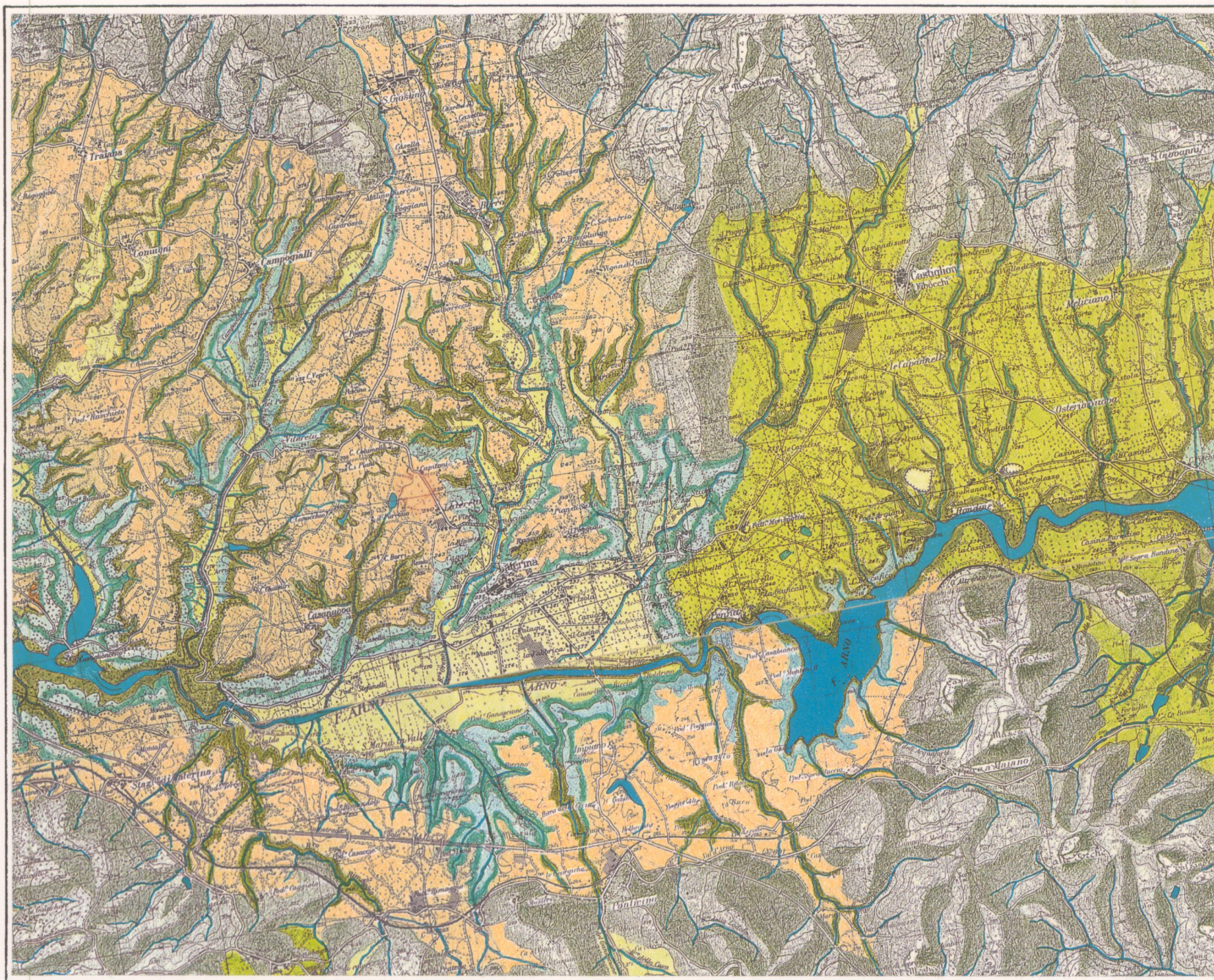
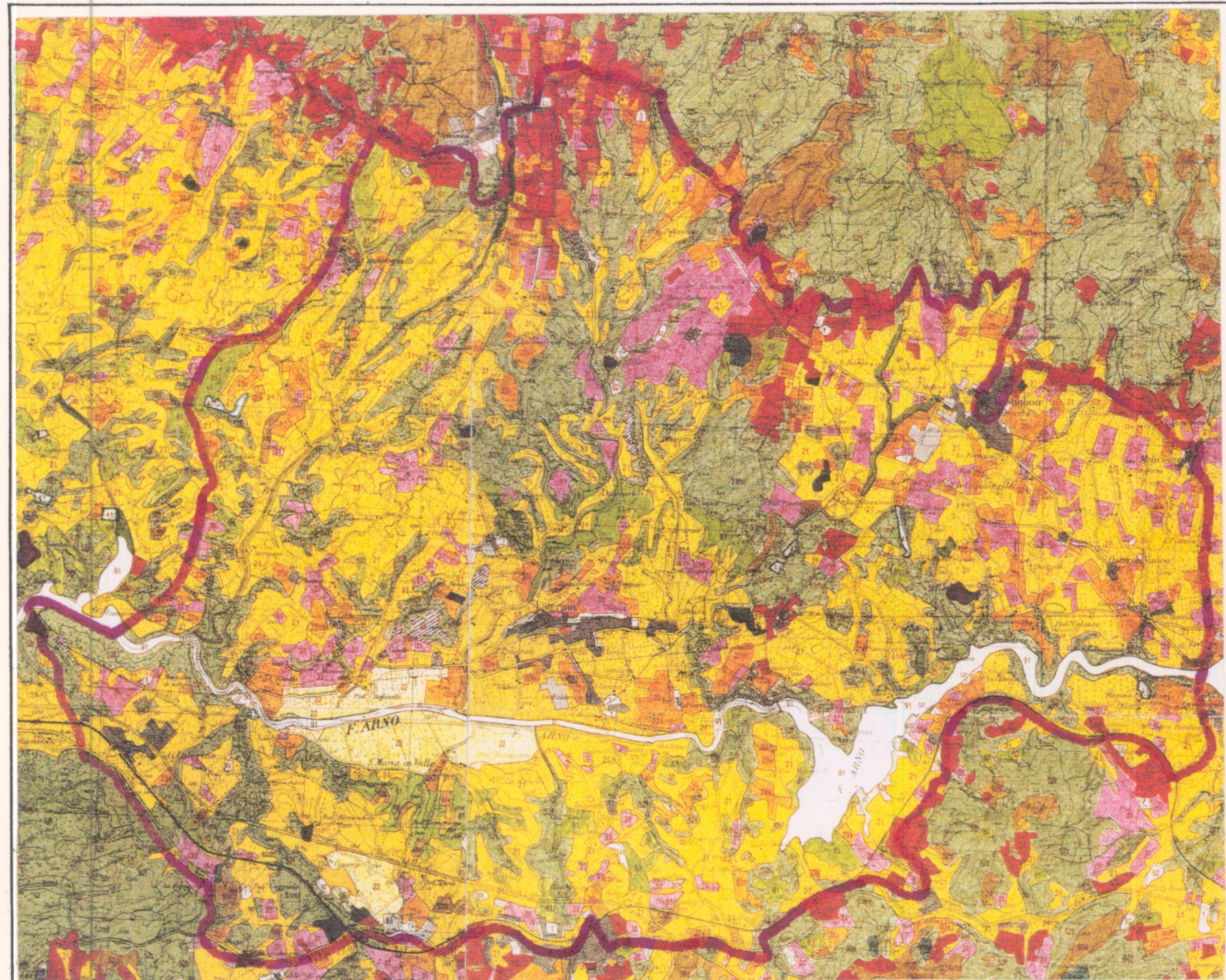


1. Carta geologica, scala 1/50.000 (ingrandimento dall'originale nella scala 1/100.000)



2. Carta del rilievo, scala 1/50.000 (elaborazione sulla base della Carta topografica regionale nella scala 1/25.000 della Regione Toscana, 1978)



3. Carta dell'uso del suolo, scala 1/50.000 (elaborazione dalla Carta dell'uso del suolo della Regione Toscana nella scala 1/25.000, 1985)



4. Carta della struttura insediativa, 1/50.000 (elaborazione sintetica delle carte 2 e 3)

1. ELEMENTI DELLA MORFOLOGIA

1.1. Monti e Poggi principali: (h in m.) P dei Caselli (251), P. Mezzulla (250 circa), P. Alte (255 circa).

1.2. Crinali principali: Le Coste-Campogialli-C.Gavine-C.Le Poggiale-C.Bianca (fra i borri di Comugni-Ascione e il T.Agna), i Piani di S.Giustino-Vitereta-Casanuova con deviazione verso Laterina (fra il T.Agna e il B.Orenaccio).

1.3. Crinali secondari: Pian di Sotto-Laterina (fra il B.Oreno e il B.Rigonzi), Pod.Pero-C.Stiani (fra il B.Rigonzi e il T.Bregine), crinale di Monsoglio (fra il T.Bregine e il F.Arno), Impiano-Ponticino (fra il B.del Ganascione e il B.di Rimaggio), crinale di Rimaggio (fra il B.Rimaggio e il B.Palazzone), crinale di Montoto (fra il B.Palazzone e il F.Arno).

1.4. Corsi d'acqua e fondovalle principali: F.Arno, T.Agna con l'affluente B.Campocavo; B.Oreno con gli affluenti B.Lungo, Rio Orenaccio, B.di Batocchio; T.Bregine e Fosso del Romitorio; Fosso Maglioli, Fosso Dinaver, B.di Rimaggio, B.del Ganascione, B.del Palazzone.

2. GEOLOGIA:

Tra le aree in cui è stato suddiviso l'ampio fondovalle valdarnese questa forse presenta la maggiore varietà di caratteri. Ha in comune con l'area contigua a NO (Valdarno a sud di Terranuova) la consueta sequenza di depositi lacustri (conglomerati di ciottoli a ridosso della linea pedemontana e argille nella fascia mediana della valle) sovrastati da notevoli estensioni delle cosiddette Sabbie di Bucine, a cui si accompagna una certa uniformità delle quote sommitali, evidente anche nelle superfici lacustri estese in continuità anche al di là dell'Arno, dove è bene espressa anche dal toponimo Impiano. Così i piani estesi nella strozzatura della fossa tettonica tra Rondine e Castiglion Fibocchi sono formati da depositi alluvionali con cui il paleoArno aveva colmato il bacino di Arezzo: una comune quota, oscillante intorno ai 250 metri, il riunisce, a monte, alle superfici alluvionali antiche delle pianure aretina e chianina, e a valle alla distesa dei depositi lacustri nella fascia mediana del Valdarno (quelli addossati al pedemonte sono più alti). Nella strozzatura, un affioramento di arenarie dell'Unità Cervarola-Falterona tra Laterina e Castiglion Fibocchi (fattoria di Monsoglio - il Poggiale) segnala l'emergenza della struttura appenninica, risumata anche lungo il corso fluviale tra ponte a Buriano e Penna. Il fiume, per metterla a nudo, ha demolito sia le sue più antiche alluvioni sia i depositi lacustri, creando poi nelle zone basse piani alluvionali recenti. Un rapido confronto: il piano alluvionale di Buriano, intorno ai 210 metri, è circa 40 metri più basso del pian d'Arezzo, ma sta circa 35 metri sopra la piccola pianura di Laterina, racchiusa dentro ai depositi lacustri e disposta intorno ai 175 metri; questa a sua volta è più alta circa 15 metri del piano alluvionale tra Valle d'Inferno e Monteverchi. I salti di quota sono resi più espliciti anche dagli sbarramenti artificiali delle dighe di Penna e Lèvano. Tre torrenti attraversano l'area. L'Agna, il maggiore, allo sbocco del suo percorso montano ha prodotto il cono di deiezione su cui sta S.Giustino e drena tutta la porzione occidentale; l'Oreno scende da Gello Biscardo e sfiora Laterina; il Brègine ha costruito l'ampio cono di Castiglion Fibocchi e raggiunge il piano di Laterina solo dopo aver tagliato le affioranti arenarie appenniniche.

3. LITOLOGIA

	Kmq	%
- Depositi alluvionali recenti ed attuali	3,96	6,60
- Depositi fluviali, lacustri, marini, terraz.	9,65	16,06
- Conglomerati e breccie sedim. poligeniche	4,88	8,12
- Argille fluvio-lacustri con sabbie e ghiaie	4,06	6,76
- Sabbie fluvio-lacustri con argille e ghiaie	27,54	45,84
- Arenarie con intercalazioni di argilliti	1,61	2,69
- Scisti e argilliti con intercalate arenarie	6,94	11,55
- Calcari calc. marnosi e mar. brecciose cal.	1,43	2,39

4. RILIEVO

4.1. Intensità di rilievo: (fascia in m. : kmq. / %)
(0-20 : 3,74 / 6,23) (21-40: 16,92 / 28,16) (41-150: 39,18 / 65,22) (151-250: 0,23 / 0,39).

4.2. Fasce altimetriche prevalenti: (fascia in m. : kmq. / %)
(0-200: 8,15 / 13,57) (201-300: 51,08 / 85,01) (301-400: 0,85 / 1,41).

4.3. Quota min. / media / max.: 170 / 237 / 411.

4.4. Classi di pendenza:	< 10° (kmq. / %)	10/35° (kmq. / %)	> 35° (kmq. / %)
	50,66 / 84,32	8,78 / 14,61	0,64 / 1,07

5. USO DEL SUOLO

	1978 (kmq. %)	1991 (kmq. %)
1 AREE URBANIZZATE	1,83 3,05	2,74 4,57
2 AREE AGRICOLE	36,79 61,23	31,83 52,99
2.1 Colture erbacee	30,24 50,34	26,20 43,62
2.1.1 Semin. semplici ed irrig.	25,92 43,14	24,85 41,36
2.1.2 Seminativo arborato	4,32 7,20	1,36 2,26
2.1.2.1 di cui abbandonato	0,00 0,00	0,00 0,00
2.2 Colture arboree specializ.	6,51 10,84	5,63 9,37
2.2.1 Vigneti	4,88 8,12	3,67 6,11
2.2.2 Oliveti	1,36 2,26	1,52 2,52
2.2.2.1 di cui abbandonati	0,00 0,00	0,00 0,00
2.2.3 Frutteti ed altre colt.arb.	0,27 0,46	0,45 0,74
2.3 Altro (allevam. pertin.)	0,03 0,05	0,00 0,00
3 PRATI, PASCOLI, INC.	3,17 5,28	7,41 12,34
3.1 di cui Pr.stabili/Pr.pasc.	0,16 0,27	2,42 4,02
4 FORMAZ. FORESTALI	16,29 27,11	15,12 25,16
4.1 Boschi di latifoglie	12,71 21,15	9,73 16,20
4.2 Boschi di conifere	0,06 0,10	0,64 1,07
4.3 Boschi misti latif./conif.	0,16 0,27	2,61 4,35
4.4 Rimboschimenti	0,00 0,00	1,55 2,58
4.5 Castagneti	0,00 0,00	0,00 0,00
4.6 Cespuglieti dens/radi	3,36 5,59	0,58 0,96
4.7 Altro	0,00 0,00	0,00 0,00
5 AREE NUDE	0,00 0,00	0,00 0,00
6 AREE ESTRATTIVE	0,16 0,27	0,64 1,07
7 ACQUE	1,84 3,07	2,34 3,89

6. SISTEMA CLIMATICO

	(Kmq. %)
Umido (40<=Im<60)	0,69 1,15
Umido (20<=Im<40)	10,36 17,24
Da umido a subumido (0<=Im<20)	49,03 81,61

(Im : indice di umidità globale secondo Thornthwaite)

7. SUPERFICIE IN KMQ 60,08

★ sigla del "sottosistema di paesaggio"; cfr.: R. Rossi, G.A. Merandi, A. Vinci, L. La: stemi di paesaggio della Toscana. Regione Toscana, 1994.

↳ Versante est del Bregine

↳ Arezzo

↳ Castiglion Fibocchi

↳ Val di Chiana

↳ Rondine

↳ Ponte Direttissima

↳ colline fra il Chianti e il Valdarno

Film 589. Foto 4/5/6/7/8



Film Foto

Film Foto

p.v. N. 1. Panoramica dalla strada per Gello Biscardo (P. Macchione) verso la pianura di Arezzo e Castiglion Fibocchi

p.v. N.

p.v. N.

p.v. N.

↳ Rondine ↳ Ponte Direttissima

↳ Boschi di Monsoglio

↳ Pianura di Laterina

↳ Ponte della Direttissima a Rondine ↳ Area Industriale di Castiglion Fibocchi

↳ Boschi di Monsoglio

↳ Ponticino

↳ Pianura di Laterina

Film 588. Foto 3/7



Film 589. Foto 9/10



p.v. N. 2. idem - verso la pianura di Castiglion Fibocchi

p.v. N. 3. idem - verso l'altipiano ad ovest di Castiglion Fibocchi (Cone di direzione del Bregine)

Film 589. Foto 0/1/2/3

p.v. N. 4. idem - i piani fra Castiglion Fibocchi e Laterina

p.v. N.

Film 588. Foto 21/22/23/29/30/31



p.v. N. 5. idem - verso l'altipiano della vigna di Pallino

p.v. N.

Film 588. Foto 22/23/24

p.v. N. 6. idem - verso i Piani di Borro e S. Giustino

p.v. N.

↳ Piani a ovest di Castiglion Fibocchi

↳ Boschi di Pod. Pero

↳ Laterina

↳ Vigna di Pallino

↳ Borro

↳ Borro

↳ S. Giustino

↳ Poggio Sarno

Film 588. Foto 32/33/34



Film 588. Foto 25/26



Film Foto

p.v. N. 7. idem - Panoramica di Borro e della forra di Borro Oreno

p.v. N. 8. idem - veduta di S. Giustino

↳ Pod. Casarossa I e II (retro)

p.v. N.

Film 581. Foto 25



Film 581. Foto 26



Film 581. Foto 19/20/21



Film Foto

p.v. N. 9. Pod. Casarossa I e II a sud-ovest di S. Giustino sulla destra dell'Agna

p.v. N. 10. Monticello a sud-ovest di S. Giustino sulla destra dell'Agna

p.v. N. 11. I Piani a sud-est di S. Giustino sulla destra dell'Agna in corrispondenza di Pod. Casarossa I e II

p.v. N.

p.v. N.

↳ Pod. ad est di S. Giustino

↳ Poggio della Tana

↳ Castella

↳ Poggio Macchione

↳ cimitero

↳ Poggiano

Film 581. Foto 27/28/29/30/31/32



p.v. N. 12. Panoramica da Monticello verso i Piani a sud di S. Giustino sulla sinistra dell'Agna

p.v. N.

PIANO TERRITORIALE PAESISTICO DELLA PROVINCIA DI AREZZO

RESPONSABILE: Prof. Arch. G.F. Di Pietro
UFFICIO DEL PIANO PAESISTICO: Arch. Iti G. Goretti - A. Navalesi - A. Polcri - M.L. Sogli - S. Sorini

SCHEDATURA DELLE UNITÀ DI PAESAGGIO

Foglio fotografico relativo a:
Foglio fotografico

VALDARNO DI LATERINA

COMUNE /
UNITÀ AMBIENTALE

COMUNE / I: Laterina, Terranuova Bracciolini, Loro Ciuffenna, Castiglion
Fibocchi, Arezzo, Civitella in Val di Chiana, Pergine Valdarno.

SCHEDA

CI 06 ★ / 04 / C2



Film 137... Foto 29/30/31

p.v. N. 13. Panoramica dalla strada... di Campogialli (sotto C. Vianova) verso l'altipiano fra S. Giustino e Campogialli



Film 137... Foto 36

p.v. N. 14. idem - verso Vitereta e valle Agna



Film 24... Foto 17

p.v. N. 15. T. Agna al ponte di S. Giustino verso monte



Film 24... Foto 15

T. Agna, al mulino sotto S. Giustino - verso valle

P.V.N. 16



Film 140... Foto 25

p.v. N. 17. T. Agna al mulino di Vitereta (sullo sfondo, ponte) sulla D. di S. Maria



Film 112... Foto 19A/20A

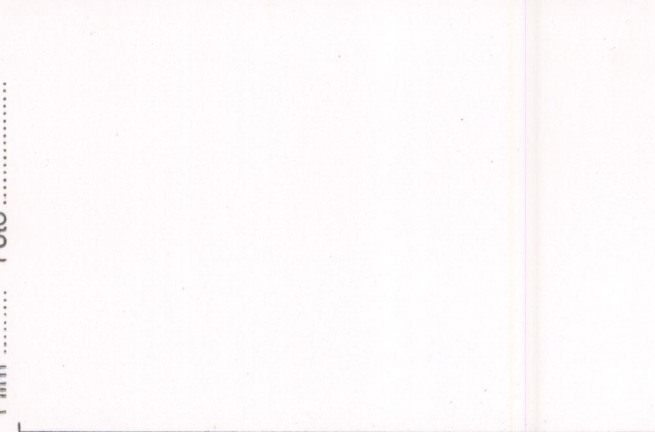
p.v. N. 18. Panoramica da Vitereta verso la strada provinciale e la valle dell'Agna

C. Fulicciola



Film 112... Foto 14A

p.v. N. 19. Tabaccaia di Vitereta all'incrocio per Barro



Film

p.v. N.



Film

p.v. N.

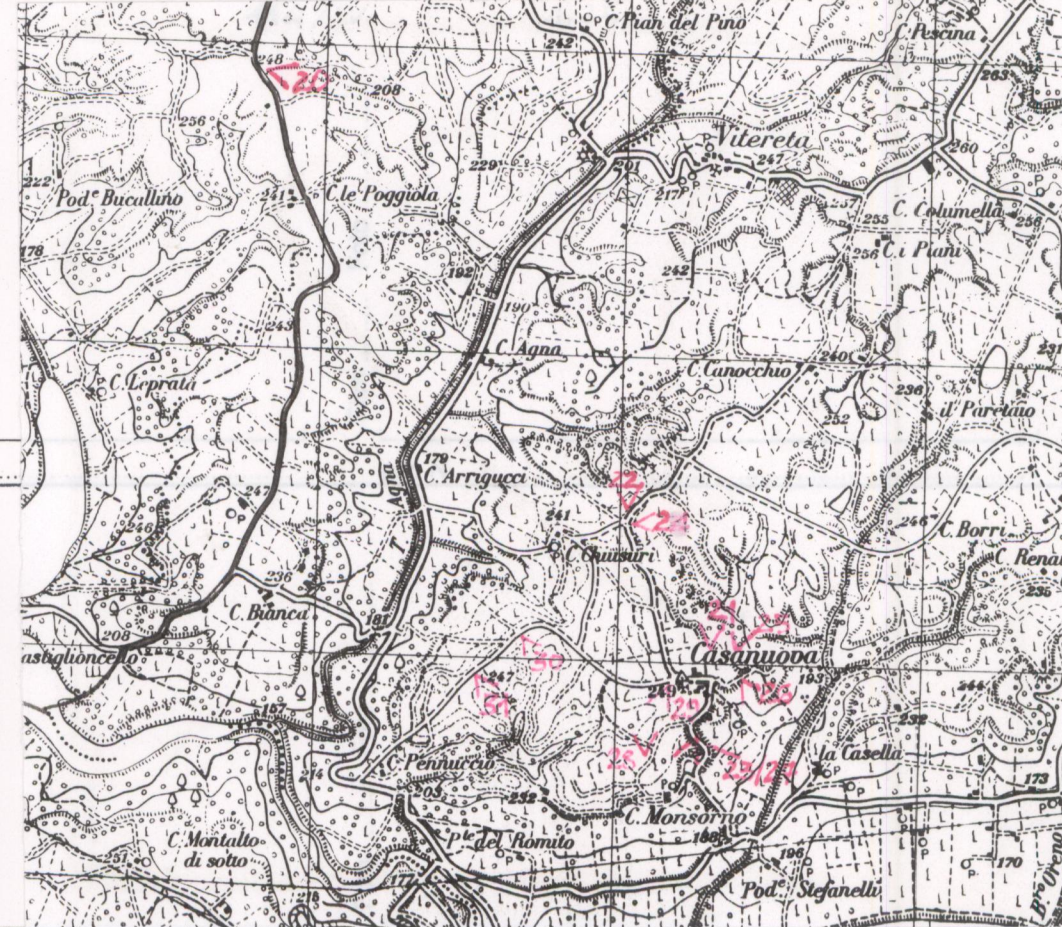


Film 581... Foto 7/8/9/10

p.v. N. 20. Strada a sud della provinciale Val d'Ascione verso Pian di Chiana... Cava ad est di C. Poggia e le colline verso Casanuova

Casanuova

p.v. N.

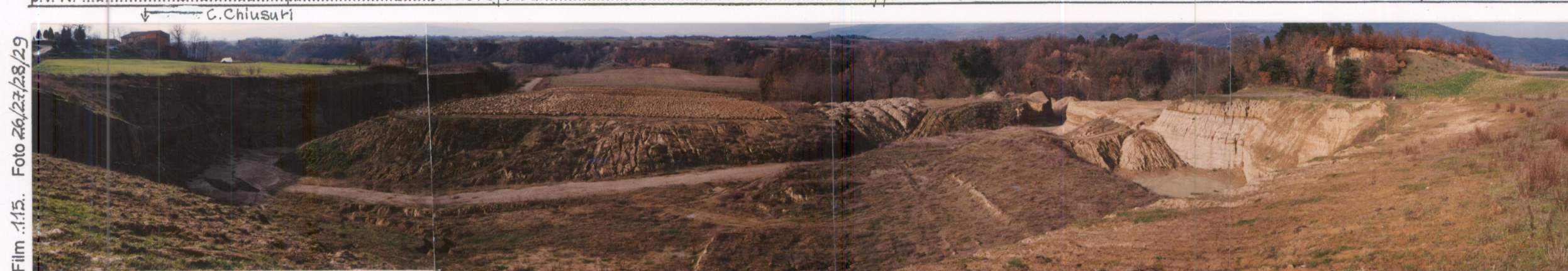


Estratto tavola 114 IV scala 1:25.000



Film 105... Foto 8

p.v. N. 21. Verso Vitereta da Casanuova



Film 115... Foto 26/27/28/29

p.v. N. 22. Strada vicinale dei Poggiali a nord di Casanuova... Cava sulla sinistra a C. Chiusuri

p.v. N.

p.v. N.



Film 115... Foto 12

p.v. N. 23. Cava fra Casanuova e C. Monsorno



Film 115... Foto 21/22/23/24

p.v. N. 24. Strada vicinale dei Poggiali a nord di Casanuova... cava sulla destra a C. Chiusuri

p.v. N.

p.v. N.

Film 115... Foto 14/15/16

p.v. N. 25. Panoramica da Casanuova verso Nord, alti piano di Vitereta... continua



Film 115... Foto 17/18/19/20

p.v. N. 26. Panoramica da Casanuova verso est e la valle dell'Arno di Laterina

p.v. N.

p.v. N.

Film 232... Foto 9/10

p.v. N. 27. Cava fra Casanuova e C. Monsorno

Film 232. Foto 11/12/13/14



↓ Casanuova



p.v. N. 28. Cava ad ovest di Casanuova... vista da sud p.v. N. Film 232. Foto 15/16/17 p.v. N. 29. Cava ad ovest di Casanuova... vista da nord (Casanuova)

Film 115. Foto 33/34/35



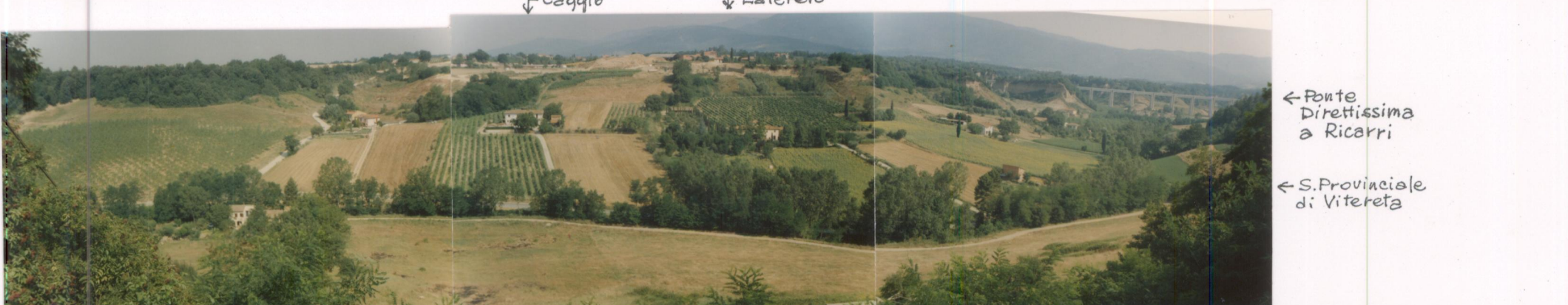
Film 115. Foto 30/31/32



← Collina di C. Pennuccio

p.v. N. 30. Strada da Casanuova a C. Pennuccio, le cave ad ovest di Casanuova p.v. N. p.v. N. 31. idem p.v. N.

Film 493. Foto 13/14/15



← Ponte Direttissima a Ricarri
← S. Provinciale di Vitereta

Film 105. Foto 18



Particolare delle Balze tra Ricarri e Capitori

Film 105. Foto 20



Film 105. Foto 19



p.v. N. 32. Panoramica da Laterina verso Latereto e la valle del B. Oreno p.v. N. p.v. N. 33. idem p.v. N. 34. Ponte della Direttissima a C. Ricarri p.v. N. 35.

Film 115. Foto 36



Film 115. Foto 01/1/2/3



→ continua

Film

p.v. N. 36. Ponte della Direttissima sopra C. Ricarri p.v. N. 37. Panoramica dalla collina sopra C. Ricarri verso la Valle dell'Oreno e le Balze interno a C. Maccari p.v. N. p.v. N.

Film 115. Foto 4/5/6/7



p.v. N. 38. idem verso le colline e la vallecola di B. Rigonzi fino alle colline a nord-est di Laterina p.v. N. Film 105. Foto 30/31/32 p.v. N. 39. Vallecola secondaria alle spalle di C. Ricarri, sulla destra del B. Oreno p.v. N.

Film 105. Foto 24



Film 105. Foto 25/26/27/28/29



p.v. N. 40. Vallecola dell'Oreno dietro la Direttissima p.v. N. 41. Panoramica della Vallecola del Borro Oreno (C. Maccari) alle spalle di C. Ricarri p.v. N. p.v. N.

PIANO TERRITORIALE PAESISTICO DELLA PROVINCIA DI AREZZO

RESPONSABILE: Prof. Arch. G.F. Di Pietro
UFFICIO DEL PIANO PAESISTICO: Arch./ti G. Goretti - A. Navalesi - A. Polcri - M.L. Sogli - S. Sorini

SCHEDATURA DELLE UNITÀ DI PAESAGGIO

Foglio fotografico relativo a:
Foglio fotografico

VALDARNO DI LATERINA

COMUNE / I: Laterina, Terranuova Bracciolini, Loro Ciuffenna, Castiglion Fibocchi, Arezzo, Civitella in Val di Chiana, Pergine Valdarno.
UNITÀ AMBIENTALE:

SCHEDA

CI 06 ★ / 04 / C4

Film 113.. Foto 28/29/30/31/32



Film

p.v. N. 42. Panoramica delle colline a nord di Laterina vista dalla strada che dal cimitero porta a Il Poggiolo. p.v. N. Direttissima c. Stiani Monsoglio colline di Mongibello

Film 113.. Foto 33/34/35



Film 115 Foto 8/9/10/11



p.v. N. 43. Panoramica verso le colline de Il Poggiolo ad est di Laterina e la valle dell'Arno vista dalla strada del cimitero. p.v. N. 44 Panoramica dalla strada vic. dei Poggioli a nord est di Laterina verso le colline di Monsoglio e la vallecola di Rigonzi. p.v. N. 45 Panoramica del ponte sulla direttissima a nord di C. Stiani verso le colline di Monsoglio, la vallecola del Bregine e le colline ad est di Laterina.



Film 113.. Foto 20/21/22/23/24/25/26/27 p.v. N. 46 Il Valdarno visto da Laterina (Le Coste) p.v. N. 47 idem

Film 493.. Foto 24/25/26



Film 493.. Foto 21/22/23



p.v. N. 46 Il Valdarno visto da Laterina (Le Coste) p.v. N. 47 idem



Film 493.. Foto 16/17/18/19/20 p.v. N. 48 La valle sotto Laterina vista dai giardini ad ovest. p.v. N. 49 Panoramica della valle di Laterina da Casanova. p.v. N. 50 Vista della valle da Casanova

Film 589.. Foto 28/29/30/31



p.v. N. 51 La collina di Laterina e L'Isola viste da Il Casina p.v. N. 52 L'Isola p.v. N. 53 Particolare all'Isola

PIANO TERRITORIALE PAESISTICO DELLA PROVINCIA DI AREZZO

RESPONSABILE: Prof. Arch. G.F. Di Pietro

UFFICIO DEL PIANO PAESISTICO: Arch. Iti G. Goretti - A. Navalesi - A. Polcri - M.L. Sogli - S. Sorini

SCHEDATURA DELLE UNITÀ DI PAESAGGIO

Foglio fotografico relativo a:

Foglio fotografico

VALDARNO DI LATERINA

COMUNE / I: Laterina, Terranuova Bracciolini, Loro Ciuffenna, Castiglion Fibocchi, Arezzo, Civitella in Val di Chiana, Pergine Valdarno.

SCHEDA

CI 06 ★ / 04 / C5

Valle dell'Arno

Casanuova

Arno

Altopiano sopra Ponte a Romito

Casanuova e S. Stefano

C. Bianchi

Laterina

Valle del Borro Palazzone

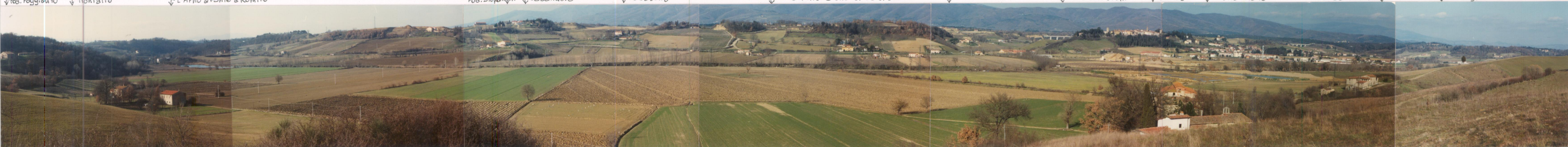


Film 116 Foto 2/3/4/5

p.v. N. 54. Veduta da Montalto verso le colline di Casanuova e la valle di Laterina

Film 121 Foto 21/22/23

p.v. N. 55. La Valle dell'Arno e le colline di Casanuova viste dall'altipiano a sinistra dell'Arno



Film 121 Foto da 26 a 32

p.v. N. 56. Panoramica della valle di Laterina presa dalla collina sopra S. Maria in Valle

Film 121 Foto da 33 a 40

p.v. N. 57. Panoramica verso la valle presa dalla collina ad ovest di Impiano



Film 121 Foto 41/42/43/44/45/46

p.v. N. 58. Verso La Casa e Le Pieve viste da il Casino

Film 589 Foto 27



Film 407 Foto 2

Film 416 Foto 30

Film 416 Foto 31

Film 416 Foto 40

Film 416 Foto 6

Film 416 Foto 7

Film 416 Foto 6

p.v. N. 59. Diga della Penna

p.v. N. 60. Arno al ponte di Laterina (verso monte)

p.v. N. 61. idem (verso valle)

p.v. N. 62. L'Arno e il vecchio Ponte Romito

p.v. N. 63. Arno a Ponte Romito (verso monte)

p.v. N. 64. idem (verso valle)

p.v. N. 65. idem - affioramenti del Macigno



Film 484 Foto 4/5/6/7/8/9

Film 484 Foto 25

p.v. N. 66. Veduta dal cimitero di Pergine verso la Fattoria di Rimaggio e l'altipiano a sinistra dell'Arno

p.v. N. 67. Vecchio tratto della SS69

p.v. N. 68. Strada per Montoto, vallicole del Borro Palazzone a nord-ovest di Ponticino



Film 484 Foto 16/17/18/19

Film 484 Foto 23/24

p.v. N. 68. Vallicole del Borro Palazzone vista dalla strada per Montoto

p.v. N. 69. Strada per Montoto, vallicole del Borro Palazzone a nord-ovest di Ponticino

p.v. N. 69. Strada per Montoto, vallicole del Borro Palazzone a nord-ovest di Ponticino

PIANO TERRITORIALE PAESISTICO DELLA PROVINCIA DI AREZZO

RESPONSABILE: Prof. Arch. G.F. Di Pietro
UFFICIO DEL PIANO PAESISTICO: Arch./ti G. Goretti - A. Navalesi - A. Polcri - M.L. Sogli - S. Sorini

SCHEDATURA DELLE UNITÀ DI PAESAGGIO

Foglio fotografico relativo a:
Foglio fotografico

VALDARNO DI LATERINA

COMUNE / I: Laterina, Terranuova Bracciolini, Loro Ciuffenna, Castiglion Fibocchi, Arezzo, Civitella in Val di Chiana, Pergine Valdarno.

SCHEDA

CI 06 ★ / 04 / C6



Film 59a... Foto 4/5/6... p.v. N. 70. Il Valdarno visto dalla strada che da Ponticino porta a Montetalfo (Pd. La Pescaia) p.v. N. 71. La Pianura di Castiglion Fibocchi vista dalla strada vicinale di Monte sopra Rondine nei pressi di Casina Paradiso p.v. N. 72. Panoramica dalla s. vicinale di Monte sopra Rondine nei pressi di C. el Cincio di Montoto



Film 484... Foto 26/27/28... p.v. N. 72. Panoramica dalla s. vicinale di Monte sopra Rondine nei pressi di C. el Cincio di Montoto verso le colline Film 484 Foto 29/30/31/32 p.v. N. 73. idem verso l'Arno a monte della diga di Penna e le colline di Monsoglio p.v. N. 74. Case il Cincio sulla strada vicinale da Ponte sopra Rondine a Pieve a Maiano



Film 98... Foto 414... p.v. N. 74. Case il Cincio sulla strada vicinale da Ponte sopra Rondine a Pieve a Maiano Film 484 Foto 33... p.v. N. 75. Pd. Montoto II e Casabianca dalla S. Vic. di Monte Poggio del Trenta Film 406... Foto 0/1/2/5... p.v. N. 76. L'Alti piano ad est della Fattoria di Monsoglio visto dal retro della Fattoria p.v. N. 77. L'Arno e il Ponte della Direttissima visti dal castello di Rondine p.v. N. 78. Rondine vista dalla strada al cimitero p.v. N. 79



Film 102... Foto 29/30/31/32/33... p.v. N. 77. L'Arno e il Ponte della Direttissima visti dal castello di Rondine p.v. N. 78. Rondine vista dalla strada al cimitero p.v. N. 79



Film 56... Foto 35A... p.v. N. 80. L'Arno al Ponte della Direttissima (Rondine) p.v. N. 81. Il Ponte a Rondine Film 57... Foto 3A... p.v. N. 82. L'Arno sotto Rondine Film 57... Foto 0A... p.v. N. 83. Rondine visto dal Ponte della p.v. N. 84. La Pianura fra Castiglion Fibocchi, Osteria Nuova e Meliciano C. Pistoia verso ovest



Film 37... Foto 37... p.v. N. 85. Castiglion Fibocchi visto dalla strada che da Ponticino porta a Montetalfo (Pd. La Pescaia) Film 589... Foto 41/42/43/44... p.v. N. 86. Veduta di Castiglion Fibocchi dalla strada che porta a Le Macelle e Gello Biscardo (P. Macchione) p.v. N. 87



Castiglion Fibocchi

Film 494 Foto 16/17/18/19



C. Maggiari



Film 25 Foto 3DA



Film 494 Foto 20

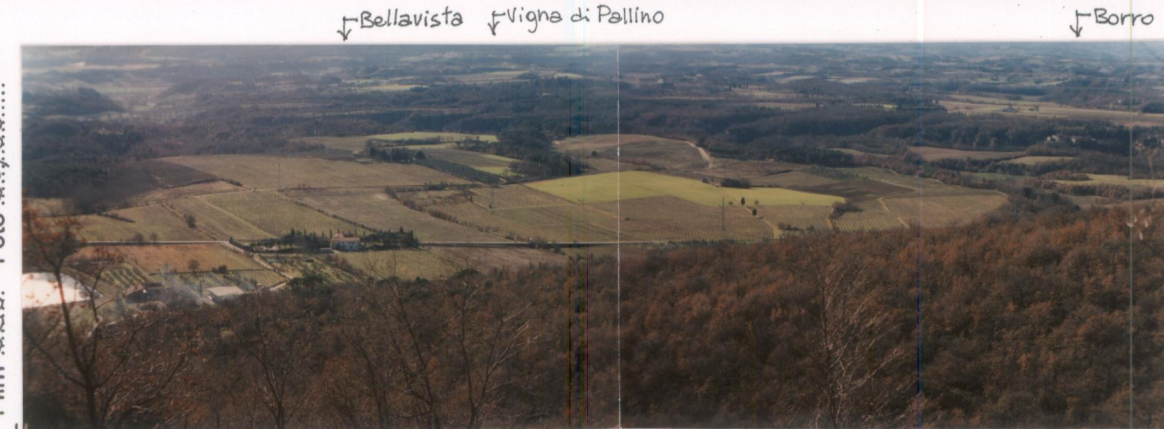
p.v. N. 87 Il cono di deiezione del T. Bregine alle spalle di Castiglion Fibocchi

p.v. N. 88 C. Maggiari e la collina di Macelle

p.v. N. 89 C. Maggiari



Film 112 Foto 22A



Film 588 Foto 35/36



Film 113 Foto 12



Film 113 Foto 19

Film

p.v. N. 90 C. S. Pietro ad est di Castiglion Fibocchi

p.v. N. 91 L'altipiano di Vigna di Pallino e la forra di Borro Drena sotto Borro Poggio Macchione

p.v. N. 92 Vigna di Pallino vista dalla vecchia setteponti

p.v. N. 93 C. Sorbaccia sui Piani di Vigna di Pallino

p.v. N.



Film 113 Foto da 13 a 18



p.v. N. 93 Panoramica dell'altipiano di Vigna di Pallino vista dalla vecchia strada setteponti a Vigna di Pallino

p.v. N.

p.v. N.

p.v. N.



Film 500 Foto da 32 a 35

p.v. N. 94 Le colline di Vitereta e Casanuova viste dalla strada di Piandi Chena (C. Bianca) sul confine occidentale dell'area

p.v. N.

p.v. N.

p.v. N.

Film Foto

Film Foto

Film Foto

Film Foto

Film Foto

Film Foto

p.v. N.

p.v. N.

p.v. N.

p.v. N.

p.v. N.

p.v. N.

Film Foto

Film Foto

Film Foto

Film Foto

Film Foto

Film Foto

p.v. N.

p.v. N.

p.v. N.

p.v. N.

p.v. N.

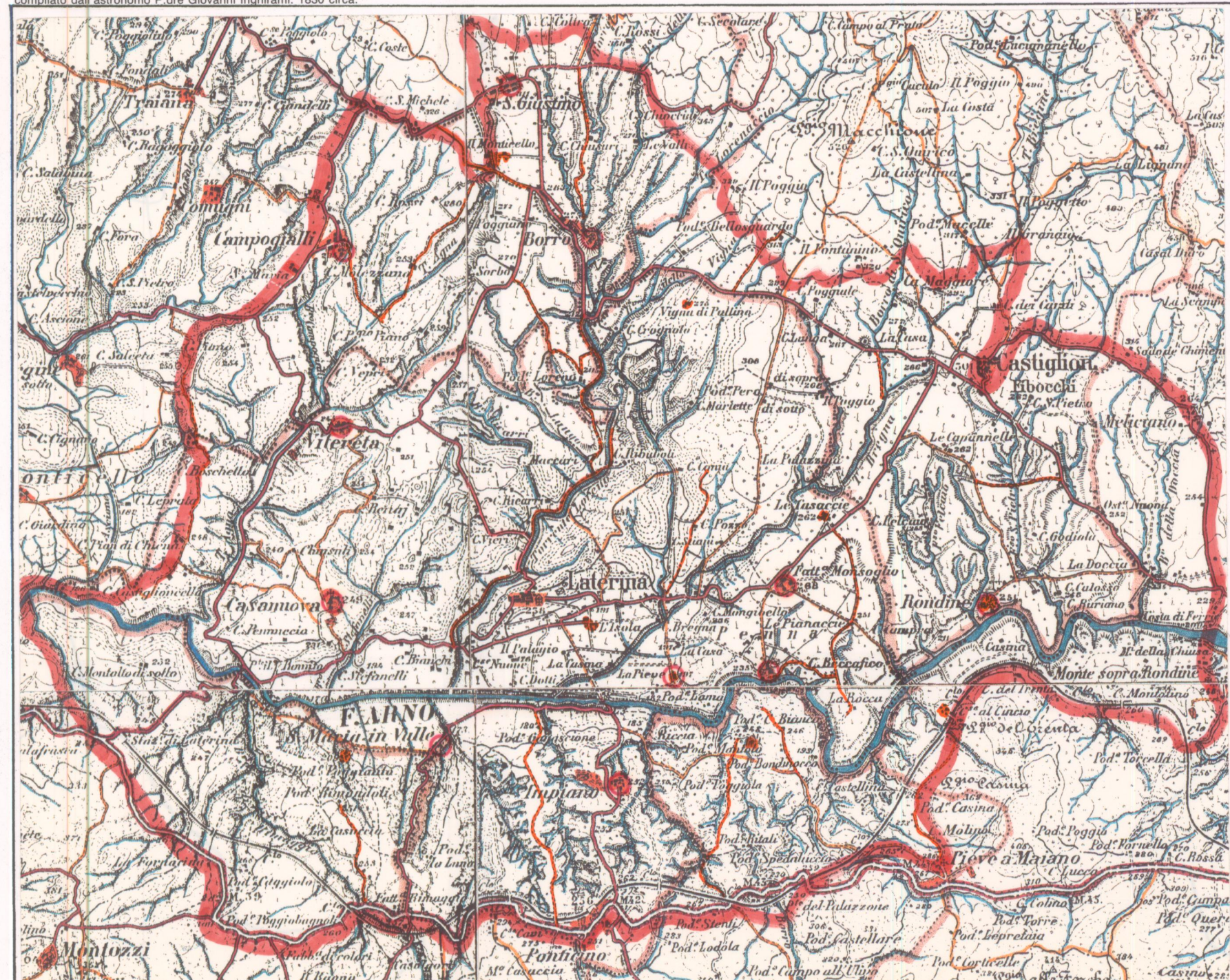
p.v. N.



Carta geografica della Toscana nella proporzione di 1/100.000 copciata dall'originale compilato dall'astronomo P.dre Giovanni Inghirami. 1830 circa.



Carta topografica dello Stato Pontificio e del Gran-Ducato di Toscana. Vienna 1851. Scala 1:50.000 (per ingrandimento dalla scala 1:86.400).



Cartografia I.G.M. 1/50.000.1883/1895. Tavoletta: AA.1.1-III-IV

STRUTTURE DELL' INSEDIAMENTO MEDIOEVALE

Pievi (dalle "Rationes decimarum" del 1274) : S. GIUSTINO a S. Giustino, S. IPPOLITO di Laterina.

Chiese suffraganee (dalle "Rationes decimarum") : Pieve di S. GIUSTINO : (1274) S. BARTOLOMEO di Cerreto (o a Caselli, Vitereta); (1278) S. BIAGIO al Borro. Pieve di Laterina : (1274) S. GIOVANNI di Montoto (scomparsa), SS. JACOPO e CRISTOFORO di Piano (Impiano), S. LORENZO di Penna, S. MARIA in Valle, S. PIETRO in Soppioro (Casanuova); (1278) S. ANGELO di Puteo (C. Pozzo, scomparsa), S. MARIA di Podio Aguto (Pod. Poggiauto, scomparsa); (1302) S. PIETRO di Rondine. Pieve di S. Quirico sopr' Arno : (1302) S. PIETRO di Pizzano o Pizzano.

Castelli : Borro, Campogialli, Conie (scomparsa), Montoto (perduto).

Castelli residenza feudale : Laterina, Penna (ruderi) e Rondine (ruderi).

Ville aperte : Impiano (Villa di Piano, Repetti 1833).

Monasteri, Conventi, Badie e Ospedali : Spedale di Ponte di Valle (a S. Cataldo ?, Pieve di Laterina 1278, Repetti 1833), Spedale dell' Isoletta (Monsoglio, dipendente dalla Pieve di Laterina, 1196-Repetti 1833).

NOTE : La Pieve di S. Giustino a Cabiano o al Borro viene menzionata per la prima volta nel 1011 (Gabrielli 1990), doveva trovarsi nei pressi di Baccano (ruderi) prima di essere trasferita a S. Giustino. La Pieve di SS. Ippolito e Cassiano a Campavane (ruderi in loc. Le Pievi) è menzionata per la prima volta in un documento del 1051; probabilmente nel 1195 viene trasferita a Laterina (Gabrielli 1990). S. Bartolomeo a Caselli e SS. Flora e Lucilla alle Conie risultano, per Repetti, nel piviere di Laterina. S. Pietro di Pizzano, consacrata nel 1232, si trova nel cimitero di Castiglion Fibocchi. A Le Pievi si trovano anche i resti di una villa romana. Il castello di Montoto, "Mons tutus", ora scomparso, e la sua chiesa di S. Giovanni Battista esistevano già nel 1051 (Repetti); il castellare di Conie con la chiesa di S. Maria e Lucilla, citato da Repetti, forse era sito a Pod. Conia sul B. di Rigonzi. Nel 1298 a Laterina fu edificata una rocca; il suo castello fu distrutto nel 1326 (Repetti).

STRUTTURE DELL' INSEDIAMENTO MODERNO (riferimenti alle carte 1, 2, 3 : 1830 / 1895)

Centri capoluogo di Comune : LATERINA (Pieve di S. Ippolito).

Frazioni maggiori con chiesa parrocchiale (Repetti 1833 / 1895) : BORRO (S. Biagio al Borro) 1, CAMPOGIALLI (S. Agata) 2, CASANUOVA (S. Pietro in Soppioro) 3, IMPIANO (SS. Jacopo e Cristofano) 4, PENNA (S. Lorenzo) 7, RONDINE (S. Pietro) 8, S. GIUSTINO (Pieve di S. Giustino) 9, VITERETA (S. Bartolomeo) 11.

Altre frazioni o nuclei o edifici schedati : LE PIEVI (Le Pievi e il Mulino) 5, MONSOGLIO 6, S. MARIA IN VALLE 10.

Monasteri, Conventi :

Cappelle, Santuari : cappelle a: La Casa (vicino Le Pievi, 1718, proprietà dei Marzi-Medici), Oratorio di S. Maria Maddalena (Borro) e 1 cappella a Vitereta; cappella e santuario di S. Maria in Valle, cappella a Le Capannelle lungo la vecchia Setteponti.

Ville e/o Ville-fattorie : Villa Tonani-Droandri (S. Giustino) 1; Villa Shangri-Là 2 e palazzo Debolini 3 (Campogialli); villa e tenuta del Borro 4, Villa Bernetti 5, villa-fattoria di Monsoglio 6, Villa Baglioni (Laterina) 7, villa-fattoria dell' Isola 8, villa-fattoria di Rimaggio 9.

Molini : sul T. Agna i molini di: C. Frantoio, S. Giustino, M.o di Querceto, Case Acquasia e Vitereta. Molino di Borro sul B. Oreno e il Mulino di Castiglion Fibocchi sul T. Bregine. Sull' Arno i molini della Chiusa, di Coste di Ferro, quello sotto La Pieve, il Molino al Ponte di Laterina e quello di fronte a S. Cataldo (Ponte Romito).

Edifici paleoindustriali : tabaccaia: a il Molino (sud di Laterina), di Monsoglio, di S. Maria in Valle, 2 sotto Laterina, di Vitereta, di Borro (C. Salvareccio) e l' ex-tabaccaia di Impiano. Cartiera sull' Arno a Monte sopra Rondine.

NOTE : S. Maria in Valle diventa cappellania (Repetti 1833).

VIABILITÀ AL 1830 / '33

Strade regie postali : strada Regia Romana Postale per Arezzo nel tratto fra Pieve a Maiano e Montalto; con 2 osterie a Rimaggio e Poggio Bagnoli, e una stazione di Posta a Ponticino (Inghirami 1830).

Strade non postali e provinciali rotabili : strada Provinciale Valdarnese dei Setteponti; nella carta dell' Inghirami presenta un tracciato diverso da quello odierno: passava da Le Capannelle, a sud di Castiglion Fibocchi e a C. Poggiaia, il ponte sull' Oreno, Borro, il Monticello (a sud di S. Giustino) e si raccordava con il percorso odierno a S. Michele. Sotto Castiglion Fibocchi si stacca la rotabile che scende a Monsoglio, passa sotto Laterina lungo la valle dell' Arno, attraverso il fiume a Ponte a Romito e risale a Montalto per congiungersi con la Regia Postale Romana.

Strade comunitarie rotabili principali (Repetti / Zuccagni Orlandini) : strada rotabile che scende da S. Giustino, passa per Vitereta e, costeggiando l' Agna, arriva a Ponte Romito; da qui un' altra rotabile percorre la riva sinistra dell' Arno (S. Maria in Valle) e al ponte di Laterina si biforca in due tratti, uno per Laterina e l' altro per Impiano e Ponticino.

Altre strade e sentieri : le principali strade non rotabili sono quella di Campogialli fino a Pian di Chena e all' Agna, quella del B. Oreno, fra Borro e Laterina e quella che da Monte sopra Rondine percorre la riva sinistra dell' Arno fino a Pieve a Maiano e Montoto.

Principali variazioni al 1851 : la Strada Provinciale dei Setteponti subisce una deviazione con il tratto che passa da Castiglion Fibocchi. Viene declassato a sentiero il tratto della rotabile lungo l' Arno che dal Ponte Romito giunge al ponte di Laterina. Una nuova rotabile collega invece Laterina e Vitereta. Si inffitisce la maglia delle strade non rotabili o sentieri che collegano i nuclei e i numerosi poderi. Nella carta Austriaca viene riportata anche la Via Ferrata Arezzo - Firenze.

Principali variazioni al 1883 / '95 : la Setteponti diventa rotabile di 3° classe nell' intero tratto ed è definitivamente abbandonato il percorso di Le Capannelle e quello a sud di S. Giustino; manca ancora il tratto che da Bellosguardo porta a S. Giustino. Diventa rotabile il tratto dal Ponte di Laterina a S. Maria in Valle fino alla Fattoria di Rimaggio, mentre la rete minore dei sentieri rimane sostanzialmente invariata.

NOTE :

Tra le aree in cui è stato suddiviso l' ampio fondovalle valdarnese, questa forse presenta la maggior varietà di caratteri. Comprende essenzialmente il comune di Laterina e la parte pedecollinare dei comuni di Castiglion Fibocchi.

Il suo confine a nord corre quasi costantemente sulla curva di livello dei 300 m., che segna il limite tra i versanti montuosi ed i piani sottostanti, mentre a sud corrisponde dalla statale 69. Ad est il confine, segue la strada da Castiglion Fibocchi per Meliciano e poi devia per Costa di Ferro, nei pressi di Ponte a Buiano, dove attraversa l' Arno per seguire il percorso della ferrovia fino a Pieve a Maiano. Ad ovest, il confine passa l' Arno poco sotto il Ponte Romito e segue quindi la comunale di Pian di Chena e Campogialli fino alla Setteponti.

Le caratteristiche fisico-morfologiche e l' idrografia presentano aspetti eterogenei e multiforni, derivati dalla diversa formazione geologica delle sue parti, che caratterizzano quest' area come zona di transizione fra i piani di Arezzo ed il Valdarno. L' Arno percorre l' intera area trasversalmente: ad est il fiume si infossa subito nei depositi alluvionali dei piani di Castiglion Fibocchi formando la stretta fra Rondine e Penna; qui l' Arno incontra le formazioni del Valdarno nella cui struttura si apre la valle di Laterina, formata da recenti depositi alluvionali; ma ad ovest, a Ponte Romito, incontra nuovamente gli affioramenti di arenarie, ed il fiume è costretto a trovare il suo sbocco verso il Valdarno, scavando la gola della valle dell' inferno. L' Arno, alla sua sinistra, riceve le acque dei brevi borri (B. Palazione, del Ganascione e di Rimaggio), che scendono dalle alture di Pergine e Montalfano e incidono profondamente i sedimenti fluvio-lacustri, formando un breve sistema collinare a pettine, con quote massime omogenee (toponimo Piano o Impiano). Sulla destra si immergono alcuni torrenti che scendono fino dai più alti versanti del Pratomagno e presentano, a valle, caratteri simili all' unità contigua di nord-ovest (CI 06 03): la formazione dei piani lungo la linea di costa del lago pliocenico, le profonde forre e le "Balze" scavate nei depositi sedimentari più alti, infine le colline argillo-sabbiose dai profili morbidi più a valle. L' Agna ha inciso i piani tra Campogialli e Borro e più a valle scorre fra le colline di Casanuova; l' Oreno invece si infossa, sotto Borro, in una stretta vallecola coronata da suggestive formazioni di erosione, le "Balze di Ricarri", e sfiora poi Laterina prima di confluire in Arno. Infine il Bregine (Bregna per Repetti), che attraversa i Piani di Castiglion Fibocchi, dove ha costruito l' ampio cono di deiezione, taglia le arenarie di Monsoglio e raggiunge quindi il Piano di Laterina. Ad est del Bregine si estendono poi i Piani di Rondine e Castiglion Fibocchi come estrema propaggine del bacino di Arezzo.

Il sistema insediativo, caratterizzato da una maglia poderale più rada che nella zona contigua ad ovest, presenta, come in quest' ultima, una struttura di centri, tipica dell' incastellamento medievale di fondovalle, che stanno sia nella fascia prossima al pedemonte, localizzati sui piani o addirittura sul bordo delle erosioni (castelli di Campogialli e Borro, S. Giustino con la Pieve), sia nella fascia mediana in posizione sommitale sulle colline argillo-sabbiose (Laterina, Latereto, e Casanuova sul versante destro dell' Arno, Impiano e lo scomparso castello di Montoto su quello sinistro). Il sistema insediativo storico è completato dai castelli di Penna e Rondine che rappresentano la vigilanza dei poteri feudali sul fiume, e da quello di Laterina che si trova in posizione dominante sulla valle e sull'antico divortico che collega i due versanti del Valdarno attraversando il fiume a Ponte Romito (Montorito). Unica eccezione il piccolo nucleo Le Pievi dove si trovano i ruderi dell'antica Pieve dei SS. Ippolito e Cassiano in Campavane; sorta sui resti di una villa romana ed in seguito trasferita dentro il castello di Laterina.

La viabilità è strutturata sui due percorsi pedecollinari che attraversano il Valdarno da est ad ovest: la Setteponti, alla base della catena del Pratomagno, il cui tracciato ha subito delle rettifiche in corrispondenza di Castiglion Fibocchi e dei piani di Borro e S. Giustino, e la Regia Postale (SS. 69) che percorre invece il versante sinistro dell' Arno (Pieve a Maiano, Ponticino con il ponte romano e il pedecollole di Pergine). I due versanti del Valdarno sono poi collegati dalla provinciale che scende da Castiglion Fibocchi, passa in diagonale sotto Laterina ad una quota leggermente superiore ai fondovalle e si collega a Montalto con la statale; questa ricalca l'antico divortico che, evitando l'impaludamento nel Valdarno di Monteverchi, costituiva l'unico attraversamento dell' Arno tra Arezzo ed Incisa (Ponte Romito - di epoca romana? - con il vicino ospedale di San Cataldo). La rete viaria dell'area è completata dai percorsi a pettine di impianto storico che percorrono la sommità delle colline o i fondovalle collegando i nuclei e le aree pedemontane con il fondovalle.

L' uso del suolo è caratterizzato da una molteplicità di aspetti da relazionare anche alla diversa formazione geomorfologica dei terreni. Sui piani di S. Giustino permangono i pochi uliveti alternati ai vigneti in gran parte di nuovo impianto (ampi vigneti meccanizzati a Vigna di Pallino), mentre nelle aree delle colline argillose di Campogialli-Casanuova e su quelle in riva sinistra dell' Arno prevalgono i seminativi nudi, i pascoli ed ampie zone cespugliate o abbandonate. Qui i solchi, originati dalla profonda erosione dei borri, sono coperti da boschi cedui (di roverella, cerro, robinia, salici e piccoli nuclei di pino marittimo) con piante secolari, di notevole pregio ambientale; in particolare nella valle del B. Oreno le macchie boscate tendono ad allargarsi e ad infittirsi, così come nelle gole di Rondine, di Penna e nella Valle dell'Inferno. Un' ampia area boscata con specie quercine e pinete è quella degli affioramenti di arenarie di Monsoglio fino a Pod. Pero. In questa unità si distingue la piccola pianura alluvionale di Laterina, ora profondamente ristrutturata con ampi seminativi. La piana di Laterina, fra il XVIII e l' XIX secolo, era stata interessata da lavori di regimazione e di incanalamento dell' Arno e dei corsi d' acqua secondari, le opere furono iniziate nel 1757 da Giovanni Ginori, il nuovo proprietario della Villa L' Isola. Qui, ma soprattutto fra le colline Casanuova e Vitereta, negli ultimi anni sono state aperte numerose cave

★ : sigla del "sottosistema di paesaggio"; cfr.: R. Rossi, G.A. Merendi, A. Vinci, I sistemi di paesaggio della Toscana, Regione Toscana, 1994.

PIANO TERRITORIALE PAESISTICO DELLA PROVINCIA DI AREZZO

RESPONSABILE: Prof. Arch. G.F. Di Pietro
 UFFICIO DEL PIANO PAESISTICO: Arch./ti G. Goretti - A. Navalesi - A. Polcri - M.L. Sogli - S. Sorini

SCHEDATURA DELLE UNITÀ DI PAESAGGIO

Strutture storiche dell'insediamento

VALDARNO DI LATERINA

COMUNE / I: Laterina, Terranuova Bracciolini, Loro Ciuffenna, Castiglion Fibocchi, Arezzo, Civitella in Val di Chiana, Pergine Valdarno.

SCHEDA

CI 06 ★ / 04 / A'



che hanno profondamente alterato la struttura della zona. All'estremità orientale dell'area, sui Piani di Castiglion Fibocchi, che appartengono strutturalmente alla vasta pianura di Arezzo, fra i coltivi prevalgono gli ampi seminativi ed i vigneti alternati ai prati incolti.

I valori paesaggistici dell'intera unità non sono sempre elevati anche se alcune zone presentano caratteristiche naturalistico-ambientali eccezionali, come la vallecola del B. Oreno con le "Balze" e l'aggregato di Borro, e come le gole che l'Arno forma alle estremità dell'area, una nella zona fra Rondine e Penna, l'altra nella valle di Bandella o dell'Inferno. Al contrario vaste aree, soprattutto fra le colline di Casanuova e Laterina, presentano gravi segni di degrado per l'intensa attività estrattiva che negli ultimi anni si è incrementata notevolmente.

Toponomastica. Laterina e Latereta, di origine latina, ricordano la trasformazione delle argille in mattoni; Vitereta da "vetus"; Campogialli e Castiglion Fibocchi si suppongono originati da nome personale germanico. Tra i toponimi di insediamenti rurali, casa Columella è forse un omaggio al massimo scrittore di agronomia della latinità? Campavena deriva dal toponimo etrusco "Avena", mente Agna dalla divinità etrusca "Ani" ("Janus" in latino). La pieve S. Giustino era detta "in Cabiano" che è toponimo latino, infatti in loc. Baccano esistono ritrovamenti romani.

Kmq. / Numero di chiese parrocchiali (B)	7,51
Abitanti nuclei o frazioni / Kmq.	50,05
Abitanti case sparse / Kmq.	45,44
Totale abitanti / Kmq.	95,49

SISTEMA INSEDIATIVO MEDIOEVALE	SISTEMA INSEDIATIVO MODERNO
Pieve	Aggregati/parrocchia
Chiesa suffraganea	Aggregati minori
Monastero, convento	Monasteri/conventi
Badia	Cappelle/santuari
Eremo	Ville/fattorie
Castrum	Molini
Castello res. feudale	Edif. paleo-industriali
Rocca, fortezza	
Villa aperta	
Torre	
Casa-torre	
Ospedale	
Ponte	

N.B.
 A, B, ...: piversi interni al sottosistema di paesaggio;
 1, 2, ...: numero progressivo delle schede interne all'unità di paesaggio;

★ edificio esistente;
 ☆ edif. non esistente o ruderi

Strade/sentieri esistenti al 1830 _____
 Strade/sentieri esistenti al 1851 _____
 Strade/sentieri esistenti al 1895 _____