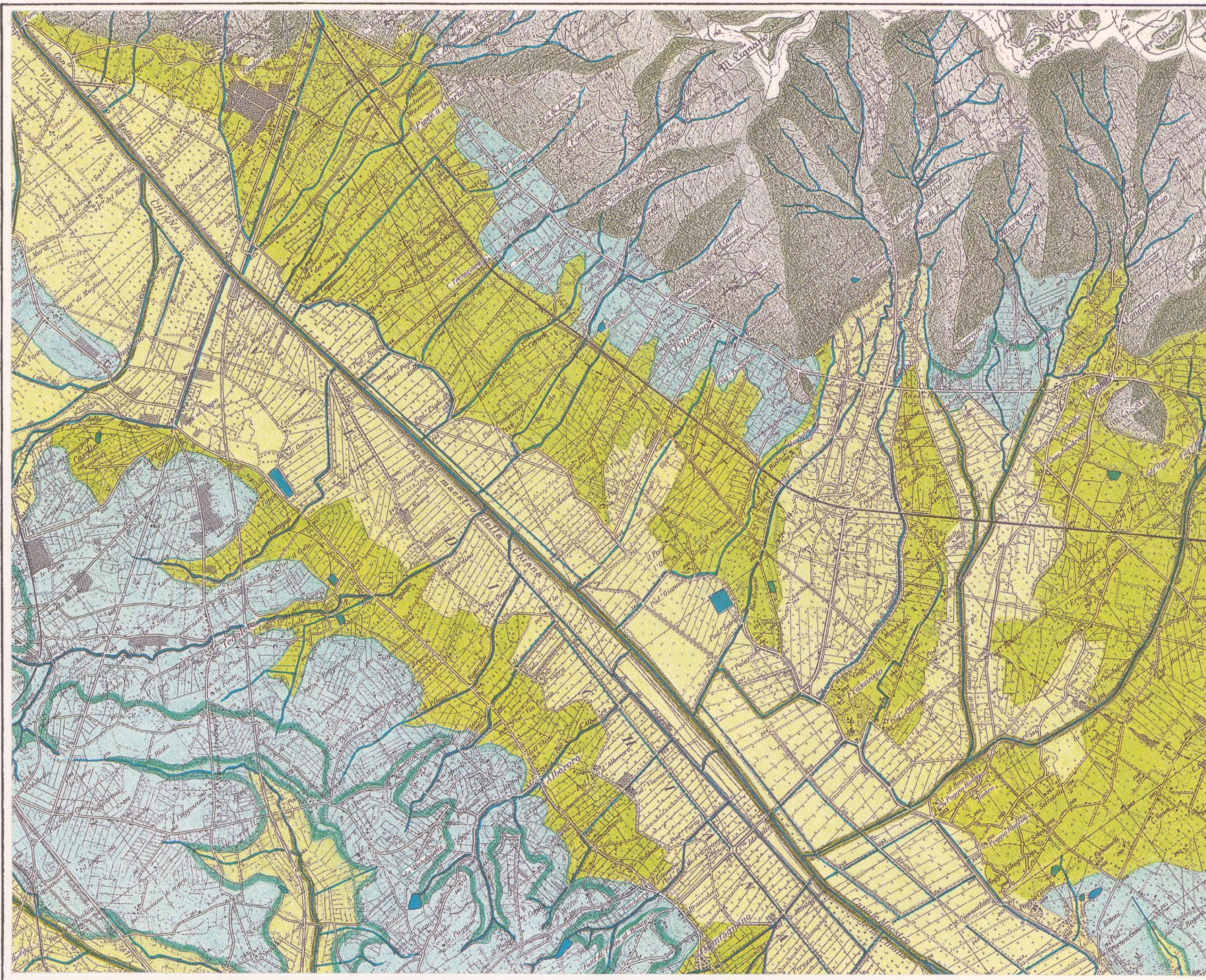
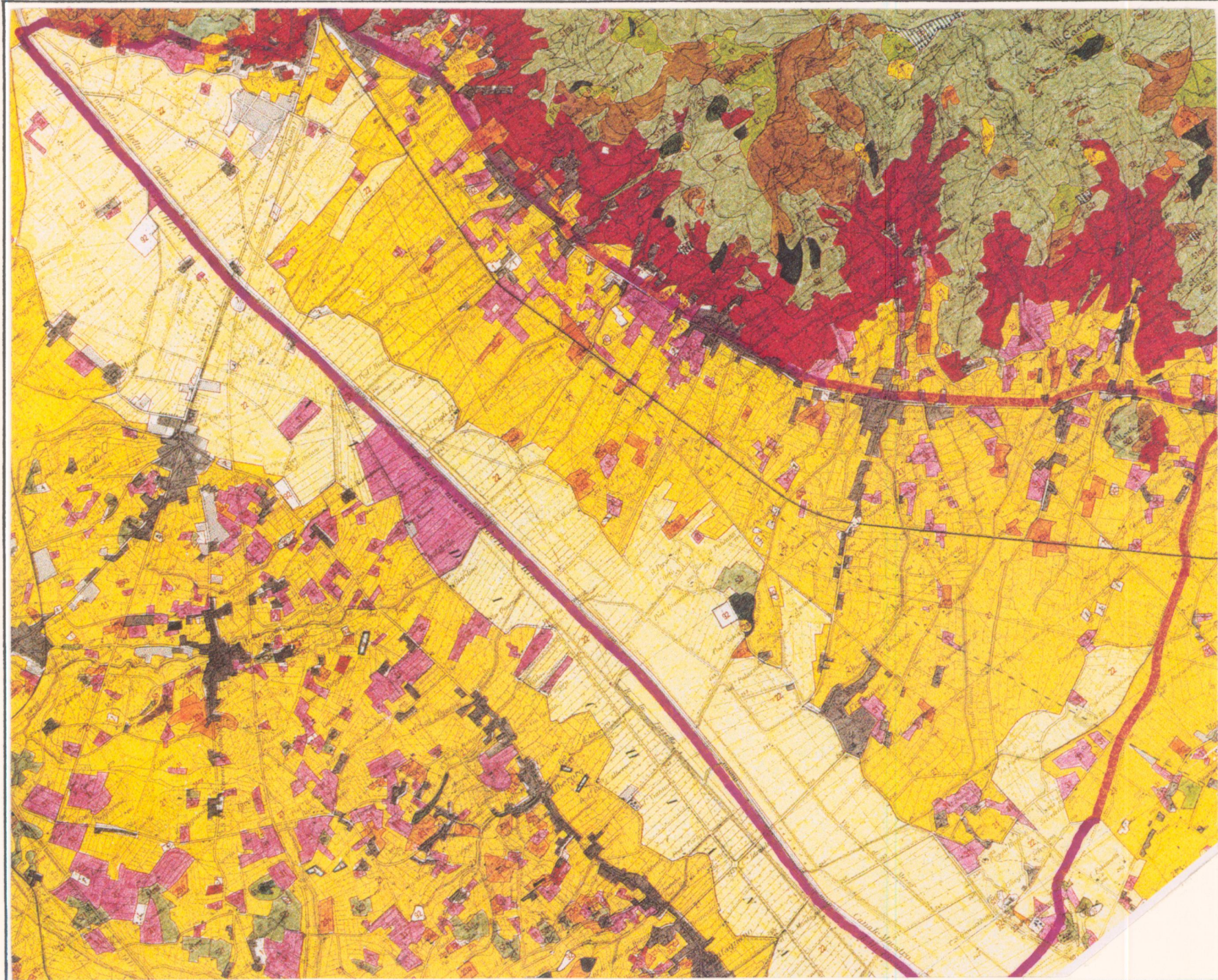


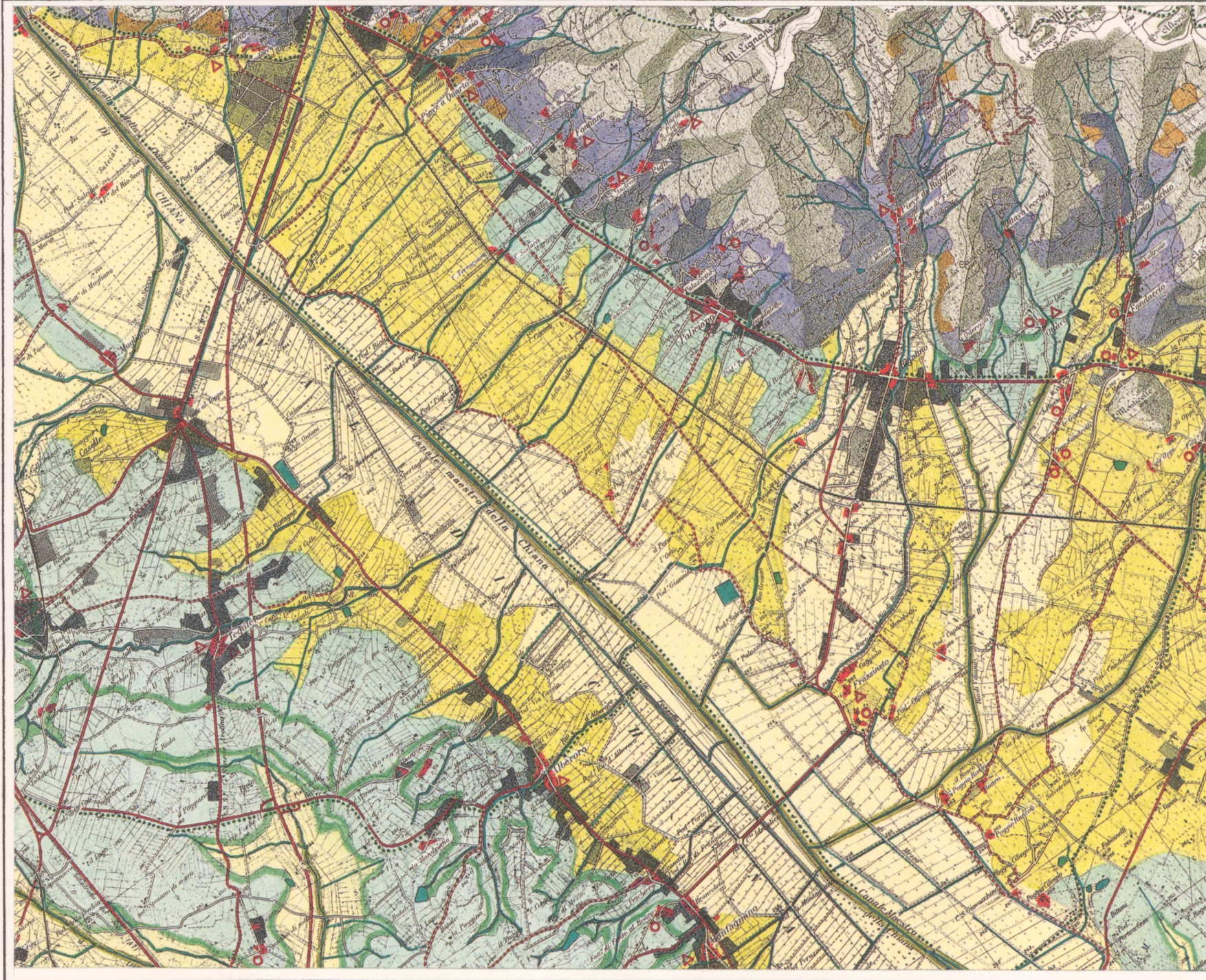
1. Carta geologica, scala 1/50.000 (ingrandimento dall'originale nella scala 1/100.000)



2. Carta del rilievo, scala 1/50.000 (elaborazione sulla base della Carta topografica regionale nella scala 1/25.000 della Regione Toscana, 1978)



3. Carta dell'uso del suolo, scala 1/50.000 (elaborazione dalla Carta dell'uso del suolo della Regione Toscana nella scala 1/25.000, 1995)



4. Carta della struttura insediativa, 1/50.000 (elaborazione sintetica delle carte 2 e 3)

1. ELEMENTI DELLA MORFOLOGIA

1.1. Monti e Poggi principali: il Monticello (360), Poggio Rosso-Poggio Ciliegio (262-269)

1.2. Crinali principali:

1.3. Crinali secondari:

1.4. Corsi d'acqua e fondovalle principali: Canale Maestro della Chiana, F. dell' Olmo, Rio di Pigli, R. della Lama, R. della Valle, R. degli Oppi, R. Grosso, R. di Rigutino, R. di Vitiano, R. di Cozzano

2. GEOLOGIA:

In quest'area, al contrario di ciò che avviene in quella opposta, i depositi fluviolacustri (QIC nella carta), residuo di ciò che resta del letto del lago pleistocenico, non sono così abbondanti né si protendono verso il centro della valle ma si presentano in una disposizione a festoni addossata alle pendici montuose, a quote tra i 260 e i 280 metri. Questi ripiani di origine lacustre sfumano, in genere a breve distanza dalla base del pendio, in più ampi ripiani di alluvioni antiche (Qt), gemelle di quelle sul lato opposto della Chiana e come esse terminanti in forme terrazzate, dove più dove meno evidenti. Al di sotto del terrazzo si apre il solco di erosione fluviale, tanto ampio da apparire come una striscia di pianura, in cui sono state deposte le alluvioni recenti (Q). Questo sistema è complicato sia dai conii di deiezione accumulati dai rivi discendenti dalle pendici montuose, sia dagli effetti demolitori dei corsi d'acqua, ben visibili nei casi dei rivi di Rigutino e di Vitiano, i quali nei varchi aperti nei depositi lacustri e nelle alluvioni antiche hanno deposto a loro volta alluvioni recenti: un buon esempio è la bassa collina che ospita la fattoria granducale di Frassineto, isola di alluvioni antiche circondata dalle alluvioni recenti dei due rivi. La linea dei terrazzi, enfatizzata nella carta e non sempre identificabile per le profonde manomissioni subite nelle opere di bonifica e di riordino agrario, da Frassineto verso nord sfuma a poco a poco fino ad annullarsi, tanto da far apparire le superfici dei depositi lacustri e delle alluvioni antiche come una vera e propria gronda inclinata verso la pianura centrale. Al contrario da Frassineto verso i confini meridionali dell'area il terrazzo è ben rilevato e la sua proda infoltita da macchie di querce. Infine occorre ricordare che le alluvioni recenti della carta comprendono anche le colmate di bonifica.

La distinzione tra il disegno geometrico a grandi lotti della piana alluvionale e l'articolazione più complessa delle sistemazioni agrarie nella fascia dei depositi lacustri e delle alluvioni antiche qui è meno netta, soprattutto nella porzione settentrionale dove un reale confine fisico tra le due parti è poco percettibile. Del resto anche nella zona rialzata non mancano brani rimodellati e denudati accanto a esempi residui di coltura promiscua. L'elemento eminente dell'area è la fattoria granducale di Frassineto, affiancata da due grandi coloniche con doppia colombaia, a cui però è addossato sul retro un piccolo ma significativo esempio di urbanizzazione residenziale del tutto incongrua.

3. LITOLOGIA

	Kmq	%
- Depositi alluvionali recenti ed attuali	20,04	51,67
- Depositi fluviali, lacustri, marini, terraz.	15,55	40,11
- Sabbie fluviolacustre con argille e ghiaie	3,12	8,04
- Scisti e argilliti con intercalate arenarie	0,07	0,18

4. RILIEVO

4.1. Intensità di rilievo: (fascia in m. : kmq. / %)
(0-20: 27,75/71,55) (21-40: 7,07/18,24)(41-150: 3,95/10,20)

4.2. Fasce altimetriche prevalenti: (fascia in m. : kmq. / %)
(201-300: 38,45/99,15)(301-400: 0,33/0,85)

4.3. Quota min. / media/ max.: 238/256/329

4.4. Classi di pendenza:	< 10° (kmq./ %)	10/35° (kmq./ %)	>35° (kmq./ %)
	38,43/99,11	0,35/0,89	0/0

5. USO DEL SUOLO

	1978 (kmq. %)	1991 (kmq. %)
1 AREE URBANIZZATE	1,30 3,36	2,03 5,23
2 AREE AGRICOLE	36,11 93,11	34,54 89,07
2.1 Colture erbacee	33,20 85,60	31,50 81,22
2.1.1 Semin. semplici ed irrig.	29,49 76,05	30,36 78,2
2.1.2 Seminativo arborato	3,71 9,55	1,14 2,94
2.1.2.1 di cui abbandonato	0 0	0 0
2.2 Colture arboree e specializ.	2,91 7,51	3,05 7,85
2.2.1 Vigneti	2,43 6,26	0,47 1,20
2.2.2 Oliveti	0,41 1,07	0,22 0,57
2.2.2.1 di cui abbandonati	0 0	0 0
2.2.3 Frutteti ed altre colt.arb.	0,07 0,18	2,36 6,08
2.3 Altro (allevam. ,perlin.)	0 0	0 0
3 PRATI,PASCOLI,INC.	0,51 1,32	0,96 2,48
3.1 di cui Pr. stabili/Pr.pasc.	0 0	0,96 2,48
4 FORMAZ. FORESTALI	0,70 1,80	0,57 1,46
4.1 Boschi di latifoglie	0,68 1,76	0,55 1,42
4.2 Boschi di conifere	0,02 0,04	0 0
4.3 Boschi misti latif./conif.	0 0	0,02 0,04
4.4 Rimboschimenti	0 0	0 0
4.5 Castagneti	0 0	0 0
4.6 Cespuglieti densi/radi	0 0	0 0
4.7 Altro	0 0	0 0
5 AREE NUDE	0 0	0 0
6 AREE ESTRATTIVE	0 0	0 0
7 ACQUE	0,16 0,41	0,68 1,76

6. SISTEMA CLIMATICO	(Kmq. %)	(Kmq. %)
Da umido a subumido (0<=Im<20)	11,40	29,39
Da subumido a subarido (-33,3<=Im<0)	27,37	70,57

(Im : indice di umidità globale secondo Thornthwaite)

7. SUPERFICIE IN KMQ. 38,78

☆ sigla del "sottosistema di paesaggio", cfr.: R. Rossi, G.A. Merendi, A. Vinci, L.Lis: sistemi di paesaggio della Toscana. Regione Toscana, 1994.



Film 245 Foto 8-12

p.v. N. 1: dal castello di Policiano p.v. N. p.v. N. p.v. N.



Film 244 Foto 10A, 10A

p.v. N. 2: da S. Fiora, Olmo e Ristradello p.v. N.



Film 172 Foto 17-23

p.v. N. 3: cavalcavia sulla Dintelissima p.v. N. 2 destra pod. Candelloue p.v. N. p.v. N.



Film 172 Foto 44-45

p.v. N. 4: cavalcavia ferrovia Fi-Roma p.v. N. pod. la Casina p.v. N. sullo sfondo "il Monticello"



Film 172 Foto 46

p.v. N. 5: dal cavalcavia sulla Dintelissima (pod. Candelloue)



Film 161 Foto 16-18

p.v. N. 6: presso il cimitero di S. Zeno p.v. N. verso Fontecasì p.v. N.



Film 162 Foto 84-8A

p.v. N. 7: sopra Ripa di Olmo



Film Foto

p.v. N. 8: Fattoria di Frassineto e il borgo p.v. N. p.v. N. p.v. N. p.v. N.



Film Foto

Film .161. Foto 19.24



p.v. N. 9.: verso il cimitero di S. Zeno..... p.v. N. p.v. N.

Film .164. Foto 20.22



p.v. N. 10.: dal cimitero di Pieve a Quarto..... p.v. N. verso la pianura..... p.v. N.

Film .161. Foto 23.26



p.v. N. 11.: le zone industriali di S. Zeno..... p.v. N. sulla sfondo il poggio Castellave..... p.v. N.

Film .162. Foto 34.5A



p.v. N. 12.: la zona industriale di S. Zeno..... p.v. N. dalla strada vicinale sopra Ripa di Olmo..... p.v. N.

Film .168. Foto 54.2A



p.v. N. 13.: a sin. pad. Le Capanne..... p.v. N. area di bonifica lungo la Chiana..... p.v. N.

Film .161. Foto 8



p.v. N. 14.: Fed. Boscherino.....

Film .161. Foto 9



p.v. N. 15.: S. Zeno (zona industriale).....

Film .172. Foto 25.29



p.v. N. 16.: a destra Poggio Rosso..... p.v. N. p.v. N.

Film .174. Foto 35A



p.v. N. 17.: villa di Frassineto.....

Film .174. Foto 32A



p.v. N. 18.: verso la villa di Frassineto.....

Film .173. Foto 8.11



p.v. N. 19.: verso la fattoria di Frassineto..... p.v. N. p.v. N.

Film .174. Foto 27A.30A



p.v. N. 20.: a sin. Poggio Rosso..... p.v. N. Poggio Rancali..... p.v. N.

Film .174. Foto 22A.26A



p.v. N. 21.: verso l'area di bonifica..... p.v. N. p.v. N.

Film .172. Foto 32.36



p.v. N. 22.: a sin. l'area di bonifica..... p.v. N. a destra Poggio Rancali..... p.v. N.

Film .174... Foto 54..94...



p.v. N. 23: da Topgia Ciliegia

p.v. N. verso l'area di bonifica

p.v. N.

p.v. N.

Film .175... Foto .17A...



p.v. N. 24: presso pool Capannan (Fressineto)

Film .170... Foto .17A...



p.v. N. 25: stazione di Fressineto

Film .173... Foto .12...



p.v. N. 26: ponte su str. di Topgia Ciliegia

Film .171... Foto .25A...



p.v. N. 27: fal. Barneschi (Vitiano)

Film .171... Foto .24A...



p.v. N. 28: verso "il Monticello"

Film .171... Foto .7A...



p.v. N. 29: pod. Il Castello (Rigutino)

Film .175... Foto .4A...



p.v. N. 30: area di bonifica presso Fressineto

Film .174... Foto .18A...



p.v. N. 31: pool Selvetella e Cast. Fiorentino sullo sfondo

Film .167... Foto 4...



p.v. N. 32: pod. Gambani

Film .167... Foto 5...



p.v. N. 33: str. vic. a marfina area di bonifica

Film .161... Foto 7...



p.v. N. 34: Pod. Doni

Film .168... Foto .28A...



p.v. N. 35: pod. Vignacce

Film .169... Foto 4...



p.v. N. 36: Pod. Mesoglie

Film .169... Foto 8...



p.v. N. 37: da "il Toppo" verso la S.S. 31

Film .168... Foto .10A...



p.v. N. 38: Area di bonifica

Film .168... Foto .11A...



p.v. N. 39

Film .168... Foto .12A...



p.v. N. 40: piazzetta lungo la Chiana

Film .168... Foto .13A...



p.v. N. 41

Film .168... Foto .14A...



p.v. N. 42: verso pool Riolo

Film .168... Foto .15A...



p.v. N. 43

Film .162... Foto .16A...



p.v. N. 44: sottopasso ferrovia Fi. Roma

Film .162... Foto .17A...



p.v. N. 45: case Sodacci

Film .163... Foto 5..7...



p.v. N. 46: verso il Toppo

Film .163... Foto 22...



p.v. N. 47: sulla s.fondo Polignano

Film .163... Foto 23...



p.v. N. 48/a: verso l'Olmo

Film .163... Foto 27...



p.v. N. 48/b: pod. Le Borgose

Film .163... Foto .19...



p.v. N. 47: Ristrada della sp. Olmo

Film .163... Foto .20...



p.v. N. 48/b: verso sud

Film .163... Foto .21...



p.v. N. 48/b: verso sud (direzioni Fressineto)

Film .163... Foto 22...



p.v. N. 48/c: verso la stazione di Olmo

Film .163... Foto 23...



p.v. N. 48/d: verso l'Olmo

Film .163... Foto 27...



p.v. N. 49/b: pod. Le Borgose



Film .163. Foto 28.

p.v. N. 49/b.: verso Olmo



Film .163. Foto 29.

p.v. N. 49/c.: verso ... trassinate



Film .162. Foto 30A.

p.v. N. 50.: verso Olmo



Film .166. Foto 19.

p.v. N. 51.: verso nord (Olmo)



Film .166. Foto 20.

p.v. N. 52.: verso Sud (Frassineto)



Film .166. Foto 20A.

p.v. N. 53.: verso Olmo



Film .168. Foto 21A.

p.v. N. 54.: verso Nord (Olmo)



Film .168. Foto 22A.

p.v. N. 55.: verso sud (deviazione campo ferrovia Fi-Roma)



Film .175. Foto 23A.

p.v. N. 56.: verso Nord



Film .175. Foto 24A.

p.v. N. 57.: verso Nord



Film .173. Foto 1.

p.v. N. 58.: attraversamento ferrovia Fi-Roma



Film .175. Foto 11A.

p.v. N. 59/a.: verso Sud



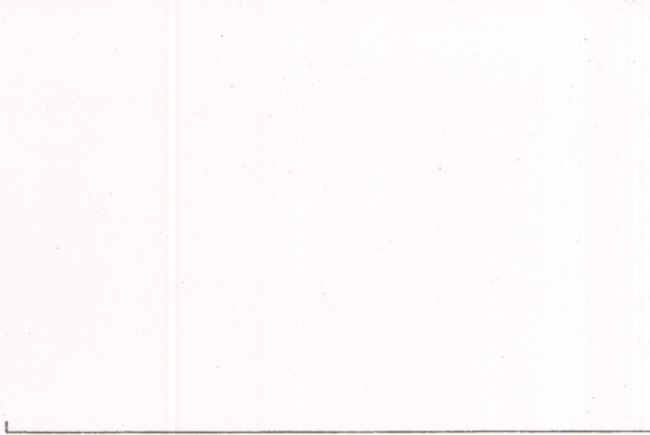
Film .175. Foto 12A.

p.v. N. 59/b.: verso Nord



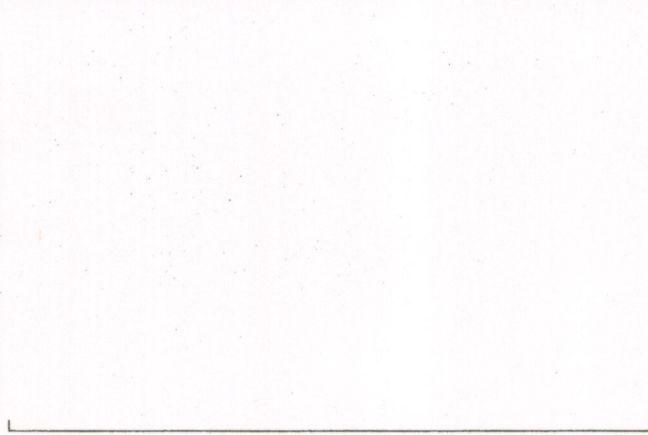
Film .175. Foto 13A.

p.v. N. 59/c.: verso C.se. Menchetti



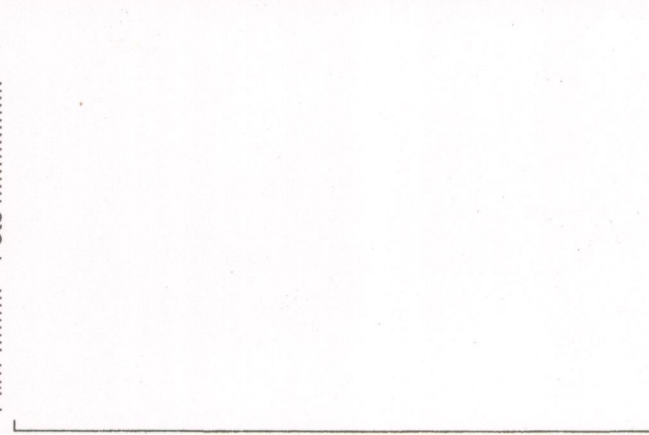
Film Foto

p.v. N.



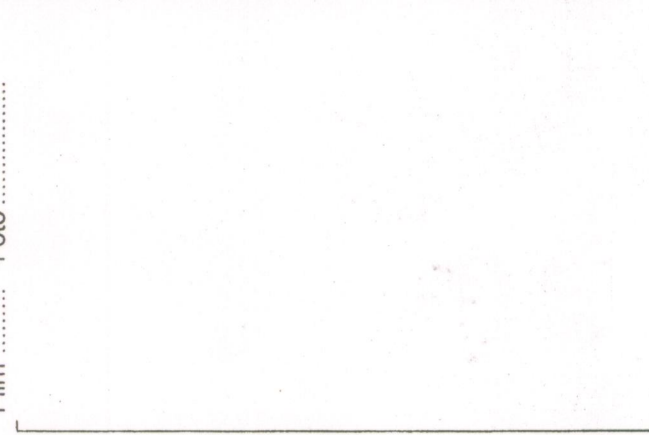
Film Foto

p.v. N.



Film Foto

p.v. N.



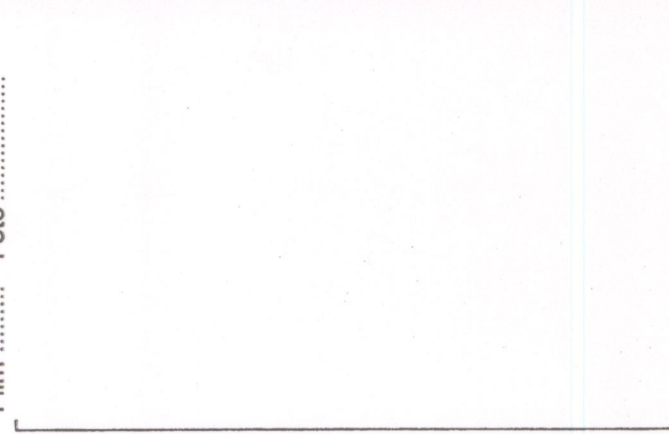
Film Foto

p.v. N.



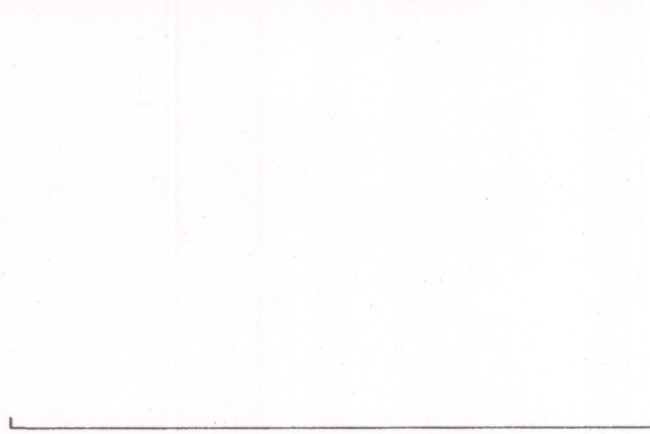
Film Foto

p.v. N.



Film Foto

p.v. N.



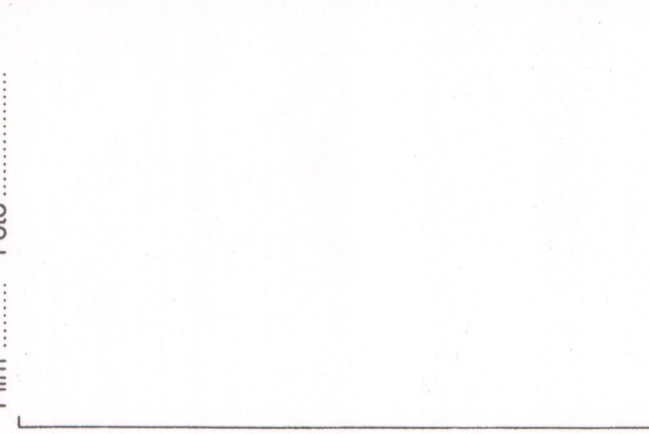
Film Foto

p.v. N.



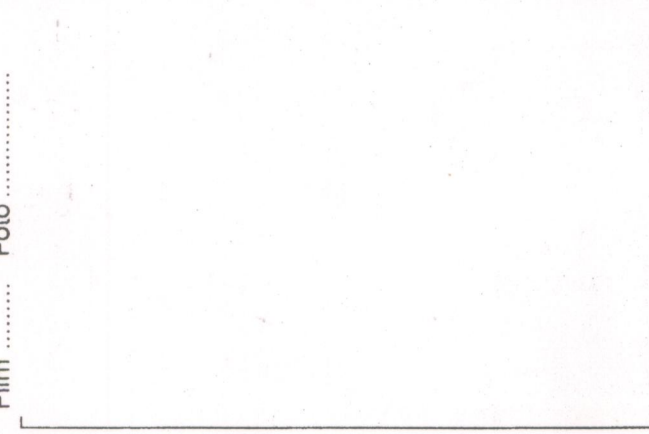
Film Foto

p.v. N.



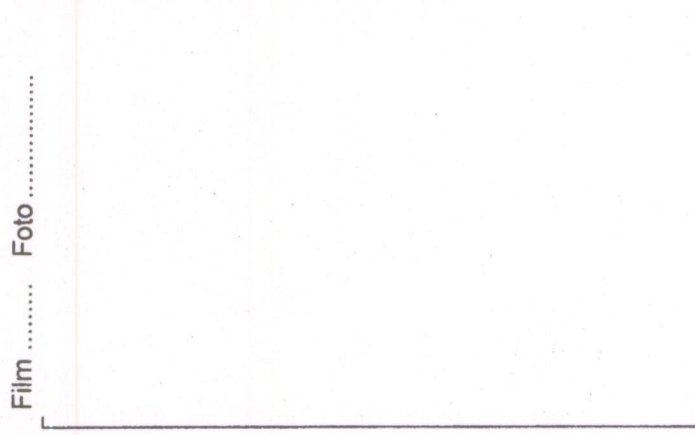
Film Foto

p.v. N.



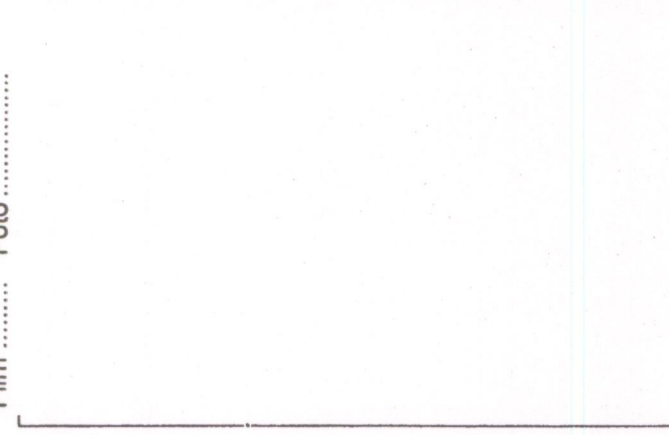
Film Foto

p.v. N.



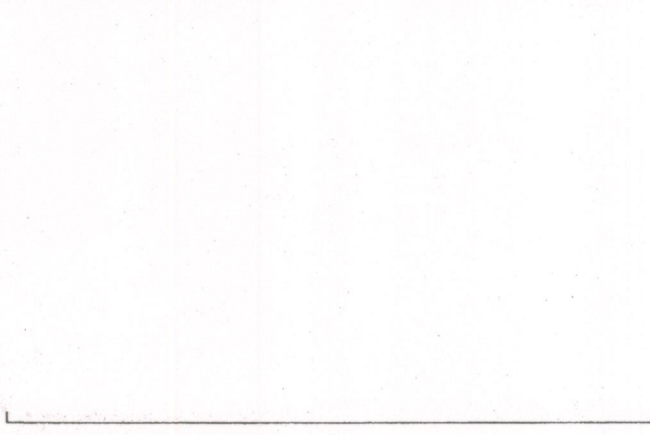
Film Foto

p.v. N.



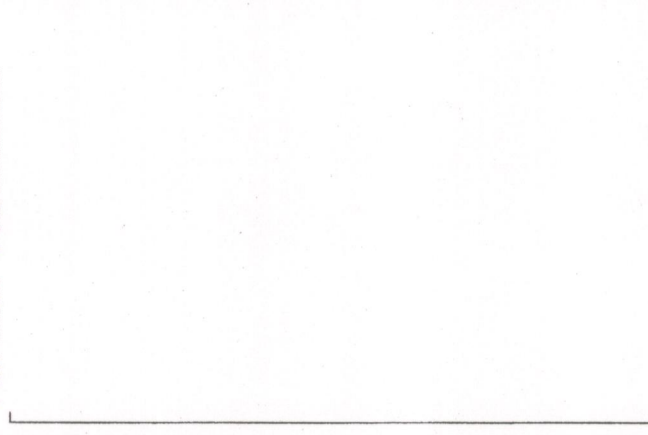
Film Foto

p.v. N.



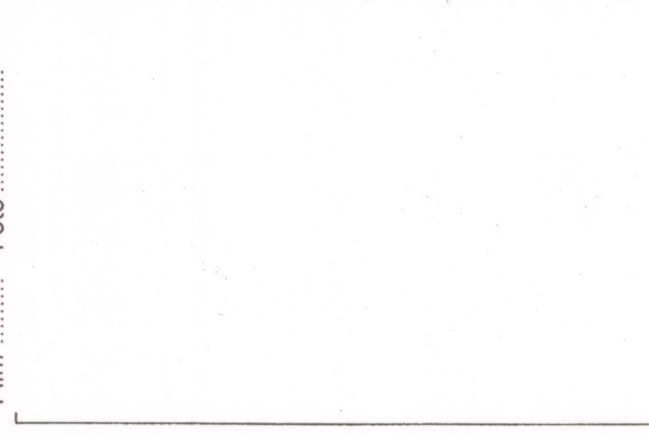
Film Foto

p.v. N.



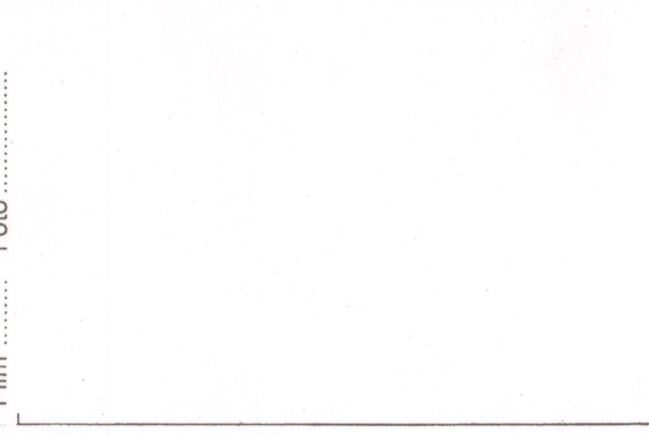
Film Foto

p.v. N.



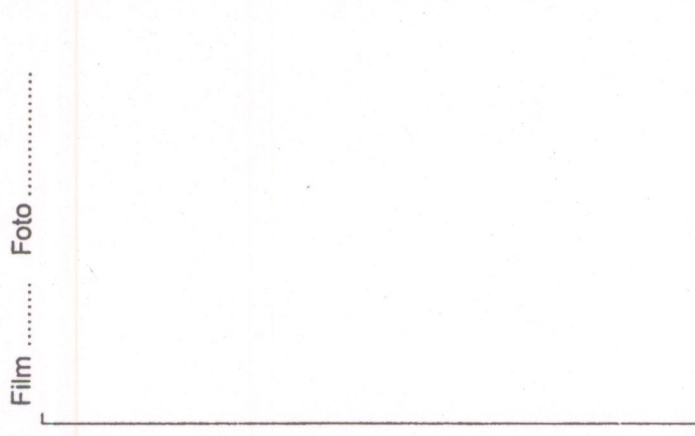
Film Foto

p.v. N.



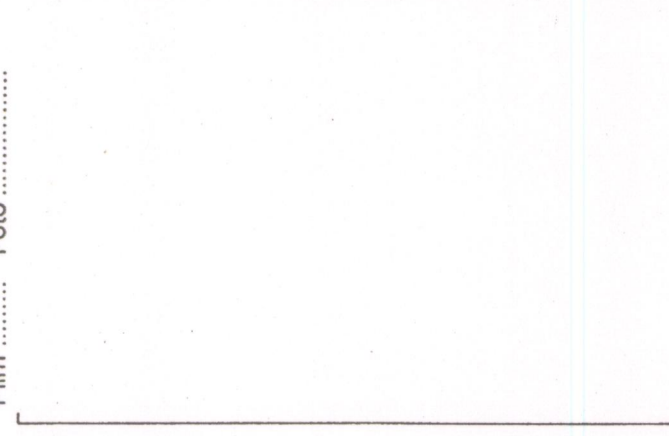
Film Foto

p.v. N.



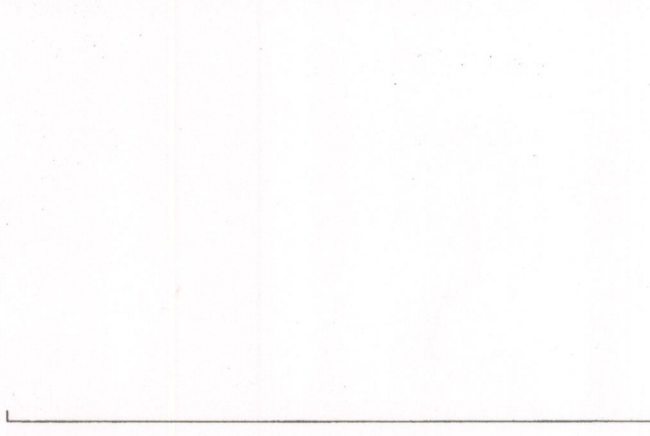
Film Foto

p.v. N.



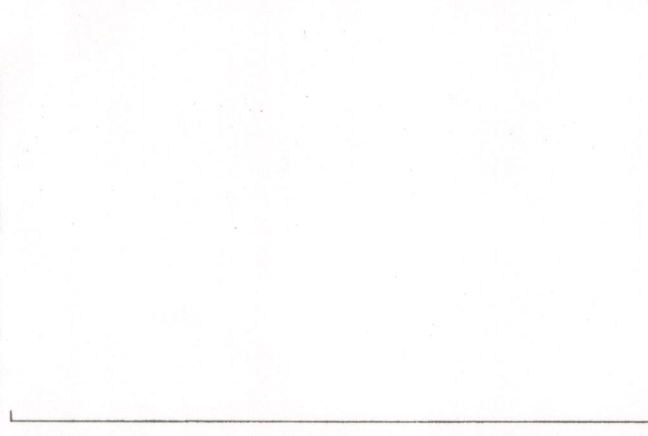
Film Foto

p.v. N.



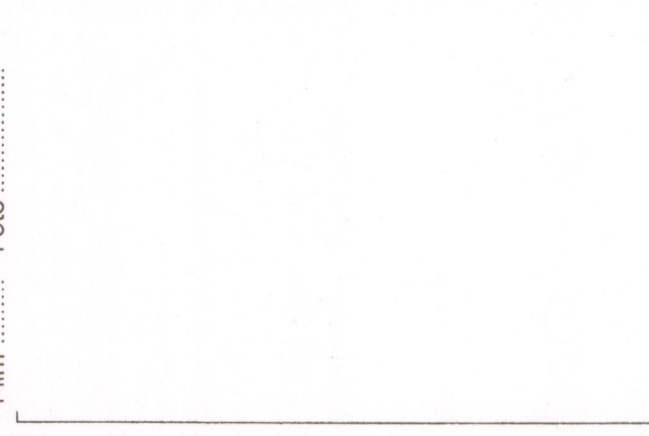
Film Foto

p.v. N.



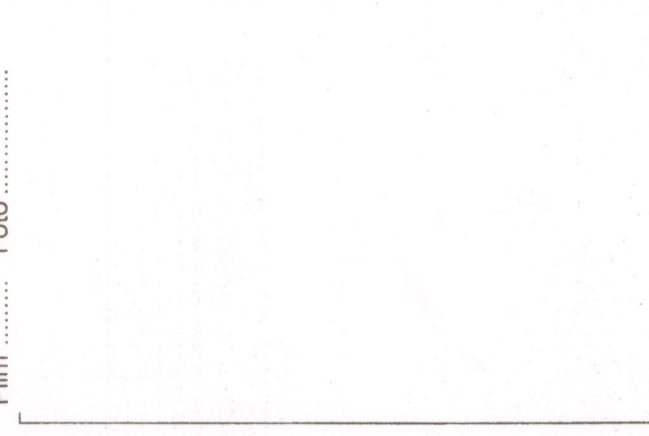
Film Foto

p.v. N.



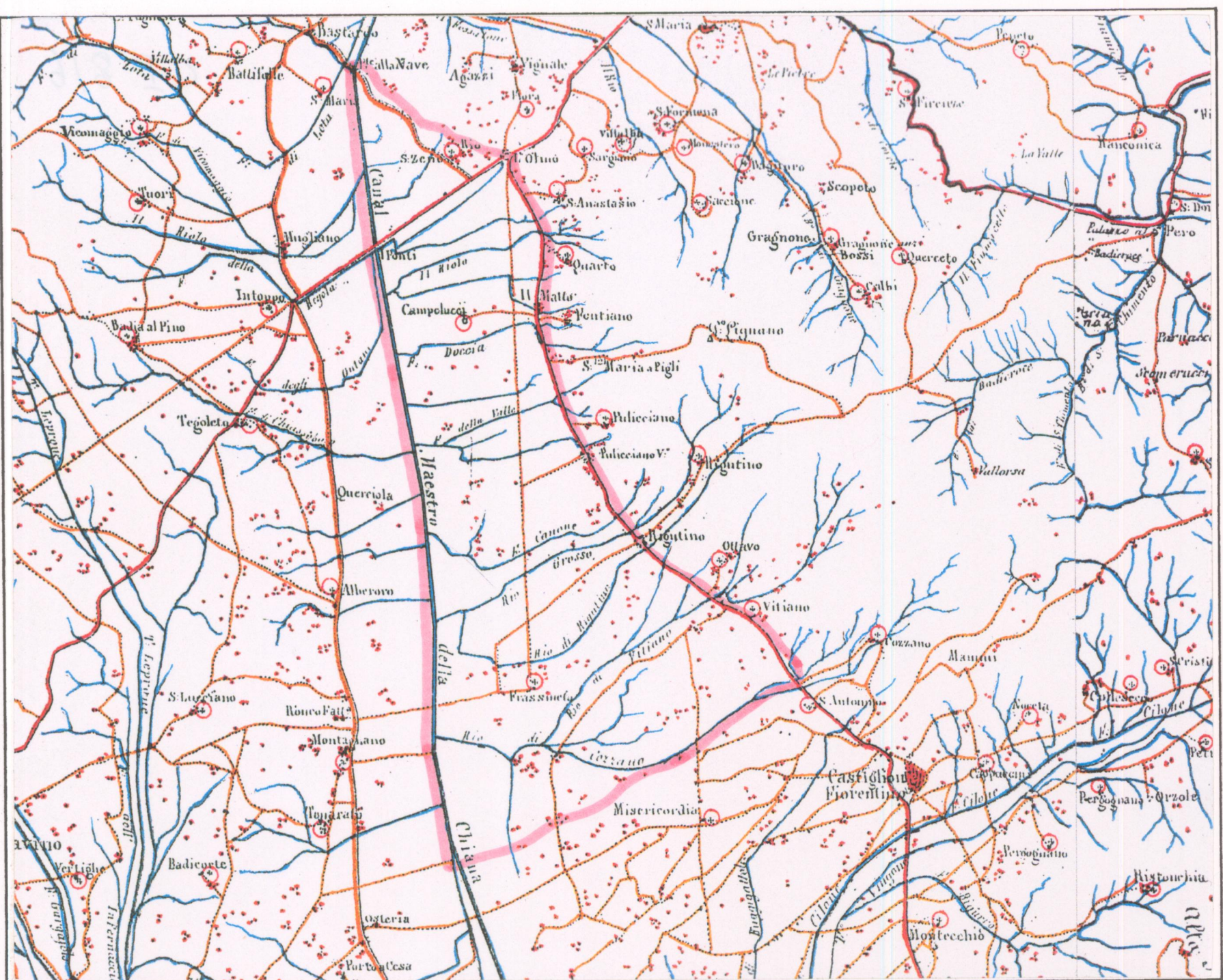
Film Foto

p.v. N.

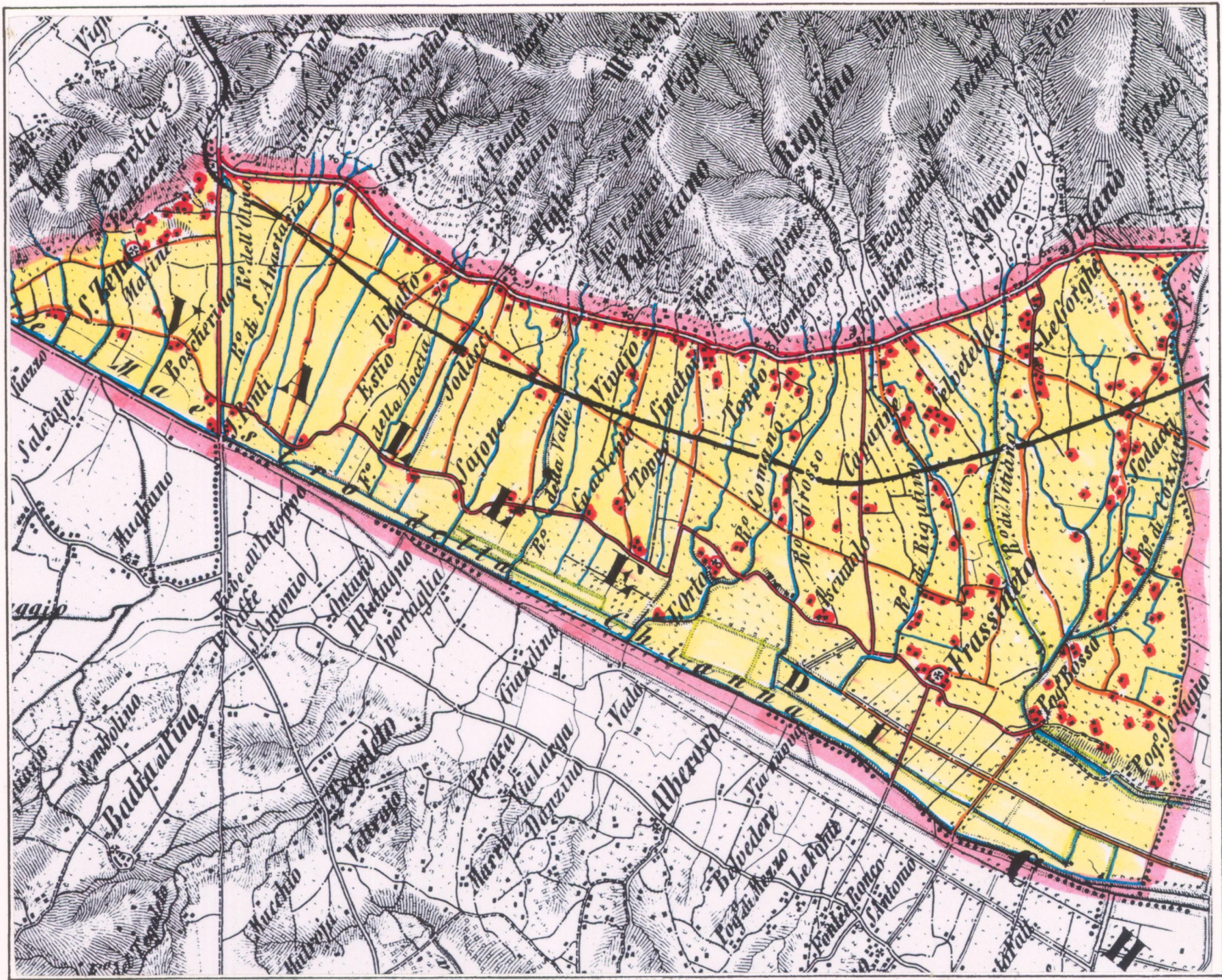


Film Foto

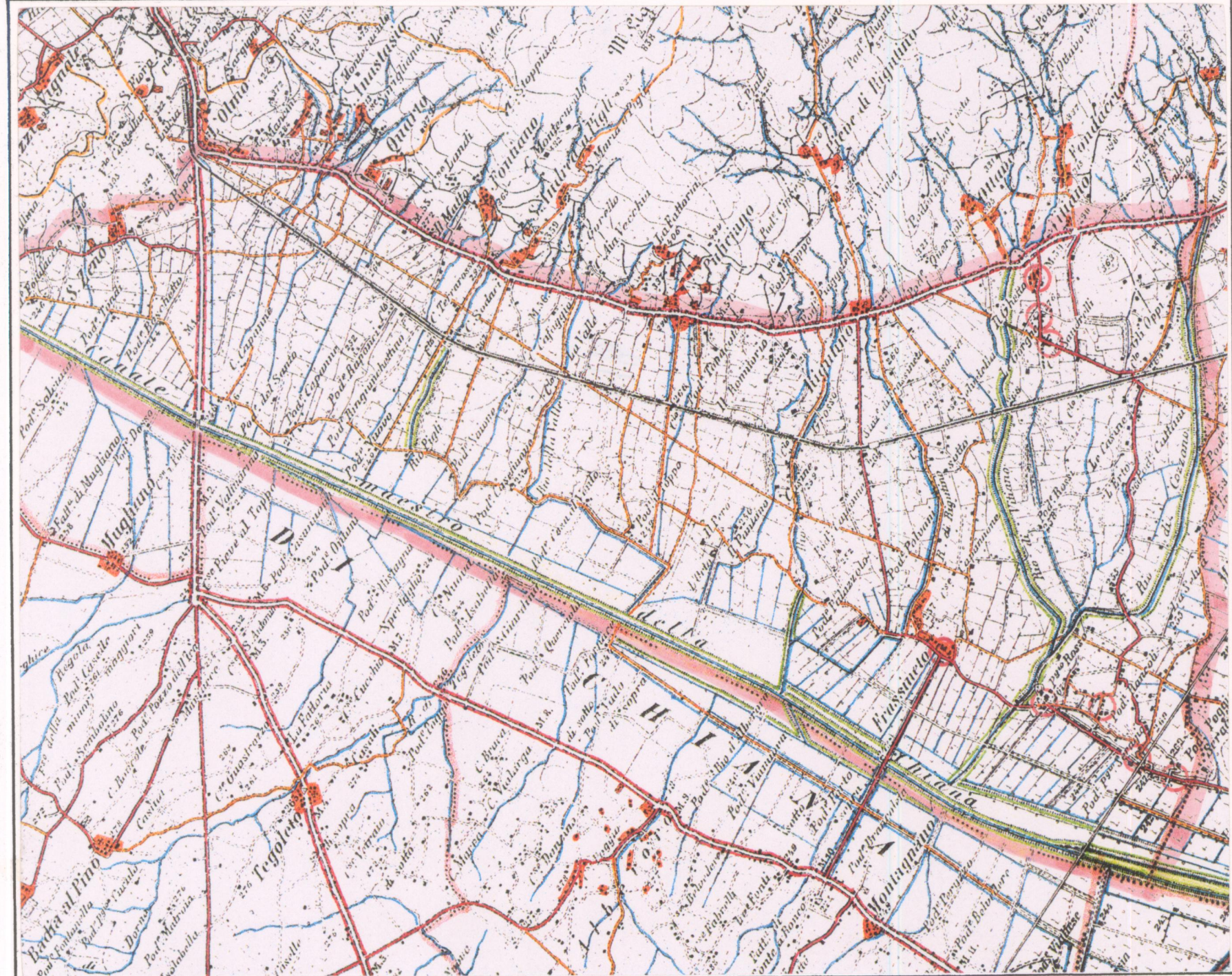
p.v. N.



Carta geometrica della Toscana nella proporzione di 1/100.000 copiata dall'originale compilato dall'astronomo P.dre Giovanni Inghirami. 1830 circa.



Carta topografica dello Stato Pontificio e del Gran-Ducato di Toscana. Vienna 1851. Scala 1/50.000 (per ingrandimento dalla scala 1/86.400).



Cartografia I.G.M. 1/50.000.1883/1895. Tavoletta:

STRUTTURE DELL' INSEDIAMENTO MEDIOEVALE
 Pievi (dalle "Rationes decimarum") :
 Chiese suffraganee (dalle "Rationes decimarum") : Pieve di Monticello: (1302) S. ANTONIO a Monticello, S. BIAGIO (Toppo-Figine ?), entrambe scomparse.
 Castelli :
 Ville aperte :
 Monasteri, Conventi, Badie e Ospedali :
 NOTE :

STRUTTURE DELL' INSEDIAMENTO MODERNO (riferimenti alle carte 1, 2, 3 : 1830 / 1895) *Toponimi e riferimenti alle schede*
 Centri capoluogo di Comune :
 Frazioni maggiori con chiesa parrocchiale (Repetti 1833 / 1895) : FRASSINETO (S.Egidio) 1 con annesso Toppo-Figine (S.Biagio) Selva, Poggio Ciliegio)
 Altre frazioni o nuclei o edifici schedati : I ROSSI-LE GORGHE-CASE SANDRELLI 2, POGGIO CILIEGIO 3 (Poggio Rosso, Poggio Ranco, Poggio Rancoli- Case S. Maria, Poggio Ciliegio)
 Monasteri, Conventi :
 Cappelle, Santuari :
 Ville e/o Ville-fattorie : fattoria Barneschi agli Oppi 1, villa Rossi-Landini in loc. I Rossi 2, villa Vivarelli 3 e villa Sandrelli 4 in loc. Case Sandrelli, fattoria di Frassineto 5
 Molini :
 Edifici paleoindustriali :
 NOTE :

VIABILITA' AL 1830 / '33
 Strade regie postali : strada Regia Postale per Perugia
 Strade non postali e provinciali rotabili : strada da Olmo verso Pieve al Toppo
 Strade comunitative rotabili principali (Repetti / Zuccagni Orlandini) : Ristradella da Olmo a Frassineto, stradone di Frassineto e sua prosecuzione fino a Rigutino, strada da Vitiano verso l' area di bonifica
 Altre strade e sentieri :
 Principali variazioni al 1851 : compare la viabilità (rotabile) a margine dell' area di bonifica da S.Zeno-I Ponti fino a Frassineto-Poggio Rosso; s' infittisce la trama "a pettine" dei sentieri e della viabilità podereale lungo il Canale maestro della Chiana
 Principali variazioni al 1883 / '95 : diventano rotabili le strade Pod. Rancoli-Vitiano, Poggio Rosso-Poggio Ciliegio, S.Zeno-I Ponti; la viabilità di bonifica e pedecollinare è essenzialmente costituita da "strade campestri e mulattiere"
 NOTE : dal punto di vista della struttura idrografica la situazione è già consolidata al 1830; nei decenni successivi si articola e s' infittisce la trama minuta dei fossi

Rappresenta la sezione settentrionale della Val di Chiana, delimitata, a sud, dal confine amministrativo comunale di Castiglione Fiorentino -da Poggio Ciliegio a Cozzano-, a est dalla S.S.71 che "stacca" il piede collinare orientale di Lignano e del M. Camurcina, a ovest dal Canale Maestro della Chiana e, a nord, dal sistema di promontorio di Capo di Monte e S.Fiora, che strozza l' ingresso meridionale al pian d' Arezzo; il vertice estremo settentrionale è rappresentato dall' attraversamento fluviale di Ponte alla Nave.

Morfologicamente sono individuabili due fasce ben distinte: l' area di bonifica vera e propria, parallela alla Chiana, segnata dal bordo, talvolta impercettibile, del "terrazzo morfologico" - coincidente con la viabilità podereale di margine- e l' ampio cuneo della piana che si apre verso sud, sviluppandosi a ridosso dei pedecolle, ammorbidito dalla sequenza di conici di deiezione che da questo si staccano. Unica eccezione è la formazione mammellare del Monticello, visibile oltrepassato Vitiano.

Il sistema idrografico è caratterizzato dalla struttura a pettine dei fossi, che solcano, nel senso NO/SE, la piana, raccogliendo l' ordinata e minuta rete di scolo (fosso dell' Olmo, Rii di Figli, delle Lame, della Valle, degli Oppi, di Rigutino, di Vitiano, di Cozzano, Rio Grosso).

La struttura insediativa si costruisce sulla maglia della viabilità storica o più in generale sul sistema delle comunicazioni: è il caso di Frassineto, vero e proprio borgo in forma di villa, testata orientale dello stradone omonimo con l' eccezionale emergenza della fattoria granducale contrapposta, sull' altra sponda a quella di Fonte al Ronco; oppure la straordinaria sequenza di manufatti pregiati che si incontrano percorrendo la strada che da Vitiano s' inoltra nella piana, in località I Rossi, Le Gorghe e Case Sandrelli; infine la tessitura delle case coloniche, a margine dell' area di bonifica, da podere Riolo a podere Palazzuolo. Complesso insediativo assolutamente originale è costituito dai borghi rurali che orlano il terrazzo morfologico in località Poggio Ciliegio (Poggio Rosso, Poggio Ranco, Poggio Case Selva) e che si ricordano alla viabilità di bordo dell' area di bonifica.

E' significativo notare che nello sviluppo moderno degli insediamenti ha giocato un ruolo attrattivo determinante la rete infrastrutturale, in particolare la stazione ferroviaria di Frassineto-Rigutino, che ha catalizzato le direttive di crescita dei due nuclei, costituendo una sorta di asse urbanizzato trasversale - per altro confermato dalle previsioni di piano di Arezzo- che fende, nel senso NO/SE, il paesaggio monotono della piana; incrociando e strutturando, inoltre il "segmento finale" della "romana" Ristradella, eccezionale rettilineo sotteso tra Olmo e Frassineto, attualmente "disturbato" e interrotto dalle continue intersezioni con la Diresissima e con la vecchia linea ferroviaria FI-Roma.

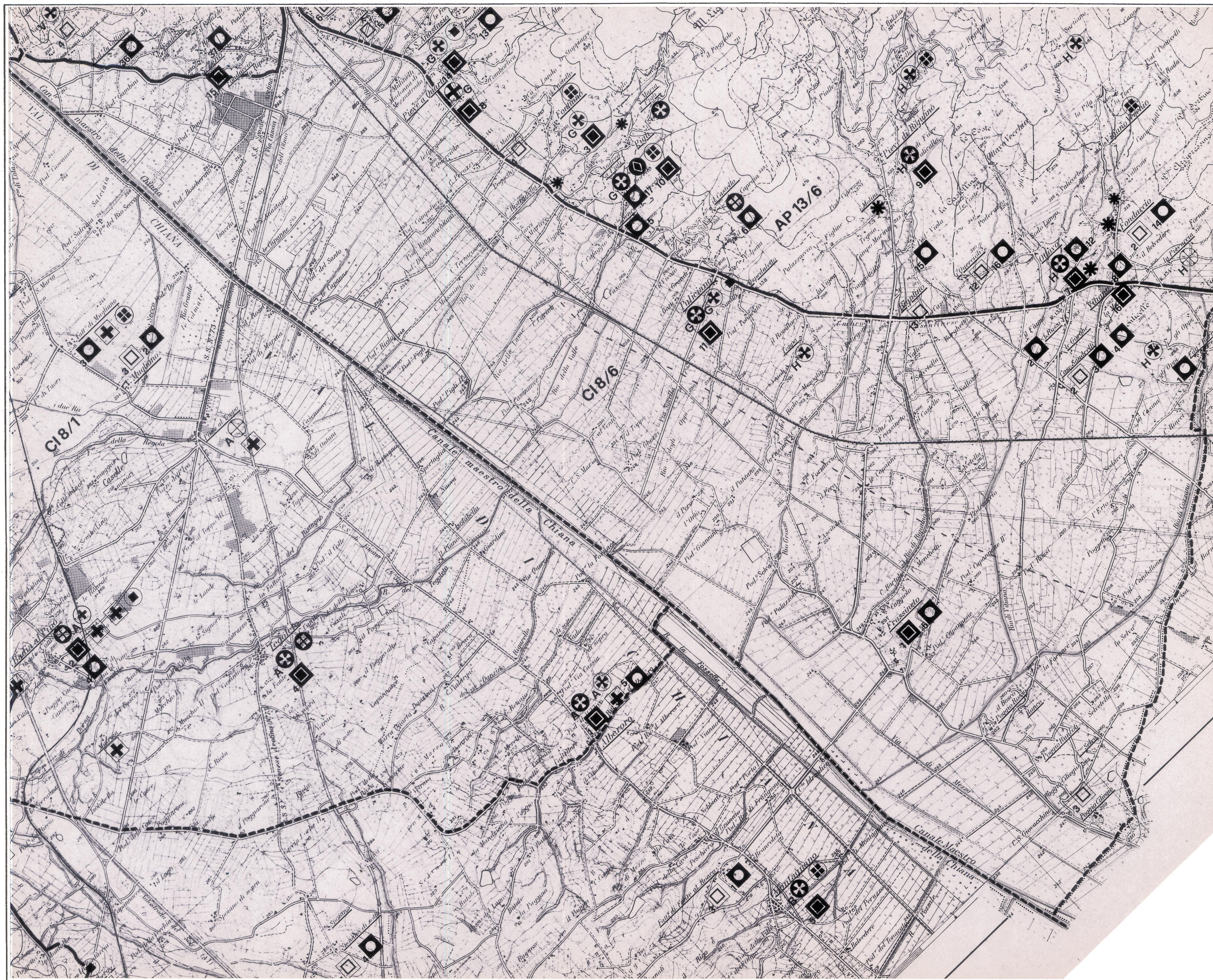
Il settore settentrionale è definito dal pregevole rettilineo alberato della S.S. senese Aretina -affiancato dal "braccio monco" dell' incompiuta "2 Mari"- che ritaglia, con il margine delle colline, l' enorme zona industriale di S.Zeno, autentica isola produttivo-terziaria, sospesa tra la periferia di Ripa di Olmo e il profilo segmentato della bonifica.

A livello di rete viaria minore è da segnalare l' insieme dei collegamenti vicinali e poderali, con l' orditura disposta in aderenza ai fatti naturali (maglia dei fossi e dei canali) e strutturante il sistema delle case rurali e delle ville (villa Rossi-Landini, villa Vivarelli presso Case Sandrelli, villa degli Oppi); in particolare il "moto nervoso" della viabilità di margine della bonifica -a sua volta spaccata, tra Poggio Ciliegio e Frassineto, dalla geometria di via di Mezzo, oggi, semicancellata- e gli assi che configurano tracce della centuriazione romana (ad esempio via degli Oppi); tutto questo oggi è stato profondamente stravolto dalle incisioni degli assi infrastrutturali moderni che fendono la piana in direzioni N/S, parallelamente alla S.S. 71, argine collinare orientale.

L' uso del suolo è caratterizzato, ovviamente, dalla prevalenza dei seminativi, in particolare quelli "semplici e irigui" (78%), che coprono parte dell' area di bonifica -il settore settentrionale ha visto in tempi recenti la messa a dimora di una pioppeta che si allunga da podere Le Capanne a podere Ghezzi-; le formazioni forestali (1.5%) si riducono alle due eccezioni di Poggio Ciliegio -sull' orlo morfologico- e di Monticello, straordinario *cono verde* da preservare; i frutteti e altre colture arboree si stanno diffondendo rapidamente (+ 6% dal 1978) a scapito dei vigneti, in netto decremento; assenti gli oliveti.

La mappa della qualità paesistica si è già praticamente composta con le considerazioni e le valutazioni sino a qui espresse: sicuri caposalda da cui ripartire per una politica generale di ripristino e di valorizzazione estesa all' intero ambito geografico sono le aree marginali di Poggio Ciliegio -per la quale si auspicano nuove operazioni di recupero, sul modello di Poggio Rosso- e di Frassineto, quest' ultima solo in parte intaccata da fenomeni di crescita selvaggia; anche altre zone, quali il bordo della bonifica -con la sequenza delle case rurali-, il sistema di ville nei pressi di Vitiano, l' emergenza naturale del Monticello rappresentano "campioni" di conservazione, a cui fare riferimento nell' ottica del recupero di quelle plaghe territoriali, che, costituiscono, altresì, contrappeso in negativo della qualità paesistica; e mi riferisco, in tal senso, al cuneo industriale di S.Zeno, nei pressi del quale si ubicherà, in tempi brevi, l' impianto dell' inceneritore, con problemi di degrado ambientale estesi a tutta l' area; oppure la fascia mediana della piana, compresa tra la bonifica e il margine collinare, tagliata dagli assi infrastrutturali e parcellizzata nella trama fondiaria; o, ancora, il "nastro urbanizzato" della Statale Umbro-Casertinese, con la sequenza di aggregati trattati all' interno dell' unità di paesaggio AP136.

☆ : sigla del "sottosistema di paesaggio"; cfr.: R. Rossi, G.A. Merendi, A. Vinci, I sistemi di paesaggio della Toscana, Regione Toscana, 1994.



Toponomastica: Pulciano e Vitiano da nomi personali latini.
Evidente l'etimo di Frassineto.

kmq / Numero parrocchie = 38,78
Abitanti di nuclei e frazioni al 1951 / kmq = 50,4
Abitanti case sparse al 1951 / kmq = 65,78
Abitanti totali al 1951 / kmq = 116,2

SISTEMA INSEDIATIVO MEDIOEVALE SISTEMA INSEDIATIVO MODERNO

Pieve	★ ☆	Aggregati/parrocchia	◻
Chiesa suffraganea	⊕ ⊖	Aggregati minori	◻
Monastero, convento	⊕ ⊖	Monasteri/conventi	⊕ ⊖
Badia	⊕ ⊖	Cappelle/santuari	⊕ ⊖
Eremo	⊕ ⊖	Ville/fattorie	◻
Castrum	⊕ ⊖	Molini	✱
Castello res. feudale	▲ ▲	Edif. paleo-industriali	✱
Rocca, fortezza	▲ ▲		
Villa aperta	■ ■ □ □	N.B.	
Torre	◆ ◆	A, B, ...: piversi interni al sottosistema di paesaggio;	
Casa-torre	◆ ◆	1,2, ...: numero progressivo delle schede interne all'unità di paesaggio;	
Ospedale	◻ ◻		
Ponte	⊕ ⊖	★ edificio esistente; ☆ edif. non esistente o ruderi	

Strade/sentieri esistenti al 1830

Strade/sentieri esistenti al 1851

Strade/sentieri esistenti al 1895

★ sigla del "sottosistema di paesaggio"; cfr.: R. Rossi, G.A. Merendi, A. Vinci, L.L. Stemi di paesaggio della Toscana, Regione Toscana, 1994.